



VNIVERSITAT
D VALÈNCIA

TREBALL FI DE MÀSTER

**Màster Universitari en Formació del Professorat d'Educació
Secundària Obligatòria, Batxillerat, Formació
Professional i Ensenyament d'Idiomes.**

**Especialitat Serveis
Socioculturals i a la Comunitat
Curs 2018/2019**

**MOBILITAT SOSTENIBLE AMB PERSPECTIVA DE GÈNERE:
UNA PROPOSTA D'INTERVENCIÓ EDUCATIVA.**

Alumna: Eva Campos Díaz

Tutor: José Daniel López Jiménez

Setembre 2019, València

RESUM

Hui dia existeix una problemàtica al voltant de la mobilitat i el trànsit, sobretot a les ciutats. Les emissions, contaminació de diferent tipus, sedentarisme i altres perjudicis que causa per a la salut són evidents. Però un dels problemes que genera és quasi invisible per a la major part de la societat i sembla que la comunitat científica comença a visibilitzar-ho demostrant que els sistemes de mobilitat i els transports provoquen desigualtat social i en concret propicien una escaleta de gènere. Un dels descobriments de la revisió d'iniciatives realitzada, ha sigut trobar que a nivells d'educació primària i universitària es troben moltes més iniciatives per promoure la mobilitat sostenible que als centres d'educació secundària i de formació professional. Aquest treball té com a finalitat dissenyar una proposta de projecte d'intervenció educativa amb l'alumnat del cicle de grau superior PROMIG, en concret amb l'alumnat del mòdul *Àmbits d'intervenció per a la promoció de la igualtat de gènere*. La finalitat és sensibilitzar, formar i configurar estratègies de mobilitat innovadores i inclusives, promovent l'ús de les noves tecnologies i enfocant-les a empoderar i dinamitzar tota la comunitat educativa i el seu entorn mitjançant l'educació i aprofitant el cicle i la figura dels futurs tècnics/ques en promoció i igualtat de gènere.

Paraules Clau: Mobilitat, Equitat, Escaleta de Gènere, Sostenibilitat, Proposta d'intervenció educativa

RESUMEN

Hoy en día existe una problemática alrededor de la movilidad y el tráfico, sobre todo en las ciudades. Las emisiones, contaminación de diferente tipo, sedentarismo y otros perjuicios que causa para la salud son evidentes. Pero uno de los problemas que genera es casi invisible para la mayor parte de la sociedad y parece que la comunidad científica empieza a visibilizarlo, demostrando que los sistemas de movilidad y los transportes provocan desigualdad social y en concreto propician una brecha de género. Uno de los descubrimientos de la revisión de iniciativas realizada en este trabajo, ha sido encontrar que en los niveles de educación primaria y universitaria se encuentran muchas más iniciativas para promover la movilidad sostenible que en los centros de educación secundaria y de formación profesional. Este trabajo tiene como finalidad diseñar una

propuesta de proyecto de intervención educativa con el alumnado del ciclo de grado superior PROMIG, en concreto con el alumnado del módulo Ámbitos de intervención para la promoción de la igualdad de género. La finalidad es sensibilizar, formar y configurar estrategias de movilidad innovadoras e inclusivas, promoviendo el uso de las nuevas tecnologías y enfocándolas a empoderar y dinamizar la comunidad educativa y su entorno mediante la educación y aprovechando la figura de los/las futuros técnicas/os en promoción e igualdad de género.

Palabras Clave: Movilidad, Equidad, Brecha de Género, Sostenibilidad, Propuesta de intervención educativa

ABSTRACT

Nowadays, there is a problem related mobility and traffic, especially in cities. The emissions, pollution of different types, sedentary lifestyle and other damage caused to health are evident. But one of the problems it generates mobility is almost invisible to most of the society and it seems that the scientific community begins to make it visible, demonstrating that mobility and transport systems cause social inequality and in particular generates a gender gap. One of the findings making a review of initiatives carried out in this work has been to find that in the levels of primary and university education there are many more initiatives to promote sustainable mobility than in secondary education and vocational training centers. The purpose of this work is to design an educational intervention project proposal with the students of the PROMIG higher degree, specifically with the students of the intervention areas module for the promotion of gender equality. The purpose is to sensitize, train and configure innovative and inclusive mobility strategies, promoting the use of new technologies and focusing them on empowering and energizing the educational community and its environment.

Key Words: Mobility, Equity, Gender Gap, Sustainability, Proposal of intervention

ÍNDIX DE CONTINGUTS

1 INTRODUCCIÓ	6
1.1 Justificació	6
1.1.1 <i>Elecció de la temàtica</i>	7
1.2 Objectius	9
1.3 Aportació a la Professió i Rol Docent	9
2 FONAMENTACIÓ TEÒRICA	8
2.1 Marc legislatiu respecte a la perspectiva universal i de gènere	11
2.2 Comissió Europea i Objectius de Desenvolupament Sostenible	13
2.3 Marc d'intervenció: Formació Professional	14
2.3.1 <i>Família Professional: Serveis Socioculturals i a la Comunitat</i>	15
2.3.2 <i>Cicle Formatiu Superior en Promoció d'Igualtat de Gènere</i>	15
2.3.3 <i>Àmbits d'intervenció: continguts i competències</i>	16
2.4 Marc conceptual.....	18
2.4.1 <i>Pla de Mobilitat Sostenible</i>	18
2.4.2 <i>Mobilitat Sostenible i activa</i>	20
2.4.3 <i>Mobilitat Sostenible i l'esclatxa de gènere</i>	21
2.4.4 <i>Mobilitat Sostenible a l'àmbit educatiu</i>	24
2.4.5 <i>Mobilitat Sostenible i relació amb les TIC, TAC, TEPs</i>	26
3 METODOLOGIA	26
3.1 Característiques.....	30

3.2 Fases de la investigació	30
4 PROPOSTA D'INTERVENCIÓ.....	29
4.1 Esquema de la proposta	32
4.2 Estat de la qüestió	33
4.2.1 Centre, destinataris, entorn i anàlisi de la realitat	33
4.3 Temporalització	36
4.4 Metodologia: orientacions didàctiques i principis metodològics	38
4.5 Fitxes de les sessions	42
4.6 Atenció a la diversitat	43
4.7 Activitats d'orientació i reforç per a la recuperació	44
4.8 Educació en valors i actituds	45
4.9 Activitats extraescolars i complementàries	45
4.10 Recursos.....	45
4.10.1 Recursos Humans	45
4.10.2 Didàctics i organitzatius.....	46
4.10.3 Recursos econòmics.....	46
4.10.4 Recursos TIC	47
4.11 Monitoratge i avaluació	47
4.12 Criteris de qualificació.....	49
4.13 Resultats.....	51
4. 14 Propostes de millora i continuació.....	49
5 CONCLUSIONS	52
BIBLIOGRAFIA	54
WEBGRAFIA	59
ANNEXES	60

1 INTRODUCCIÓ

El primer punt del treball presenta la justificació d'aquest, així com el perquè de l'elecció del tema. A més, es coneixeran els objectius generals i específics que es volen complir amb la realització d'aquest estudi i proposta d'intervenció educativa. També, situarà el context de la proposta i un centre d'educació secundària i cicles formatius que no concretarem però situarem a l'horta Nord de la província de València. El cicle formatiu de grau superior PROMIG i el mòdul Àmbits d'Intervenció per a la promoció e igualtat de gènere seran l'escenari per dur la proposta d'intervenció a terme.

Finalment, l'últim apartat de la introducció serà l'aportació d'aquest treball a la professió docent, específicament a la del professorat de la família de Serveis Socioculturals i a la Comunitat.

1.1 Justificació

Aquesta justificació comença incloent un paràgraf del Programa Educatiu de Centre respecte al seu estil de formació i model educatiu al voltant de les temàtiques d'aquesta proposta: la igualtat entre totes les persones i la sostenibilitat.

“Pensem que l'educació és la via més adequada per a garantir el principi d'igualtat d'oportunitats i construir una societat més equitativa, responsable i solidària amb totes les persones (...) Considerem com a objectius prioritaris assumir la nostra responsabilitat i ensenyar les possibilitats que totes les persones tenim per a afavorir la protecció, preservació i millora del medi ambient”.

El mòdul escollit per a la realització del projecte d'intervenció e investigació educativa és el mòdul Àmbits d'intervenció per a la igualtat i promoció de gènere dins del Cicle Superior de Tècnic/a en Igualtat i Promoció de Gènere. Aquest mòdul inclou als seus continguts bàsics i resultats d'aprenentatge l'estudi de la mobilitat, l'urbanisme, l'espai públic i els usos dels temps i espais que fan les persones.

La temàtica d'estudi d'aquest projecte és la Mobilitat Sostenible amb perspectiva de gènere aplicada al context d'un centre d'educació secundària. Actualment hi ha un vessant significativa en l'àmbit social i educatiu dirigida cap a la mobilitat com a dret de totes les persones. També la coeducació és un tema transversal a totes les àrees de la vida incloent l'educació (creant-se espais, patis i recorreguts saludables i coeducadors entre altres iniciatives). D'altra banda, també molt vinculat a la mobilitat trobem l'urbanisme i

el disseny de les ciutats amb perspectiva de gènere. Per exemple, actualment hi ha gran quantitat de grans capitals arreu del món on es realitzen accions per tal de redissenar i tornar a convertir-les en llocs habitables i saludables (xarxes de ciutats cuidadores, saludables, educadores).

A més, la realitat i els seus reptes respecte al canvi climàtic, el sedentarisme o les noves tecnologies també tenen diferent manera (intergènérica però també intragènérica) d'incidir sobre les persones. Aquestes situacions, en concret la mobilitat activa i sostenible adreçada amb perspectiva de disseny de gènere i universal en són demandades des de moltes institucions i sectors de la societat, incloent-hi la Comissió Europea, que des de la plataforma *Women in Transport* creada per al foment de la participació i ocupabilitat de les dones a aquest sector (dones 20% homes 80%) o el projecte DIAMOND que analitza amb tècniques de *Big Data* la mobilitat i el transport i les converteix en dades imparcials per moure el sistema actual i futur cap a un transport més inclusiu i eficient des de la perspectiva gènere. Aquestes iniciatives alerten de les necessitats de canvi i evolució a tots els nivells (formatiu, de disseny, logística, comunicació, etc.) al món de la mobilitat.

Per finalitzar, cal dir que les oportunitats laborals i de desenvolupament professional així com la capacitat d'aconseguir projectes o finançament relacionat amb la temàtica també és creixent i ho demostren la quantitat d'iniciatives europees o locals al voltant de l'educació i la mobilitat sostenible. Podent ser profitós tant per al professorat de la família com per a les futures tècniques i tècnics de promoció de la igualtat de gènere. Sense anar molt lluny del context d'aquesta proposta es desenvolupa des de fa molt poc temps el projecte Europeu TIInGo (*Transport Innovation Gender Observatory*) per donar resposta als reptes de l'esclatxa de gènere relacionada amb el transport i la mobilitat.

1.1.1 Elecció de la temàtica

El problema del qual sorgeix aquest treball és la insostenibilitat del sistema de mobilitat actual, per la seua repercussió en el medi ambient, en la salut de les persones i els seus hàbits, generant pobresa i discriminació entre d'altres.

En concret, aquest treball vol estudiar la mobilitat (dels centres educatius i els seus entorns) des d'una perspectiva de gènere e inclusiva per intentar donar resposta a aquest repte de la societat, almenys l'occidental, quasi a escala mundial.

En l'àmbit nacional i internacional hi ha un interès creixent al voltant de la mobilitat sostenible i els factors humans i psicològics que n'incideixen, així com la seua relació amb les TIC (Tecnologies de la Informació i la Comunicació). Finalment, al descobrir i estudiar el Currículum i Títol del mòdul Àmbits d'intervenció, la relació directa amb els continguts i els interessos de la investigació va ser evident

És clar que els centres formatius són nínxols de mobilitat quotidiana movent centenars de persones que acudeixen o que transporten a la gent que forma la comunitat educativa. Moltes vegades aquesta mobilitat perjudica l'entorn i les persones, converteixen aquests patrons de viatges d'anada i tornada en un cicle viciós de la mobilitat quotidiana, explicat a l'annex 1, dins del projecte *Con Bici al Instituto. Proyecto Pedagógico Secundaria*.

Amb relació a la temàtica d'estudi i l'àmbit dels instituts i la formació professional, cal dir que els centres educatius també suposen nínxols d'oportunitats de progrés per al futur i per això han de ser llocs d'innovació social i cívica, on s'apliquen i experimenten els corrents i descobriments que es fan al voltant d'educació ambiental, d'accessibilitat i equitat i en aquest cas de mobilitat amb perspectiva de gènere. La raó culminant de l'elecció per determinar l'objectiu d'aquest treball va ser realitzar les pràctiques a un IES i descobrir la poca accessibilitat del mateix centre i trobar els aparcaments per a bicicletes buits quasi cada dia, com es pot observar a la següent figura. El que anava a ser una proposta d'intervenció a partir d'una enquesta de l'ús de la bicicleta en concret, al no poder obtenir una mostra representativa, va passar a ser una proposta de formació i sensibilització de la mobilitat sostenible amb perspectiva de gènere.



Figura 1. Aparcaments Buits de bicicletes al centre. Font: Elaboració pròpia

A més es va observar durant l'estada la dependència i necessitat de l'alumnat per ajustar la seua eixida o entrada al centre amb els horaris de l'única línia de metro (cal dir

que amb prou període de vagues incloses durant el temps de pràctiques dificultant la mobilitat incloent l'eixida del centre abans de l'hora per poder agafar el transport).

Per últim i també prou crític, es va detectar la necessitat de la majoria de la comunitat educativa de ser traslladats o traslladar-se amb cotxe tot i la suposada i a la vegada objectiva connectivitat intermodal del municipi en comparació de molts altres de la mateixa comarca.

Per totes aquestes raons, entre d'altres que es desenvoluparan dins la proposta d'intervenció, es considera un tema d'actualitat i interès per a tota la comunitat educativa que comparteix la necessitat d'arribar i tornar els dies lectius al seu centre. De millor manera si aquest treball pot ajudar al fet que aquesta activitat siga conscient, saludable, equitativa creant i connectant la comunitat i el seu entorn, que com ja s'ha dit parteix del cicle de PROMIG i un mòdul concret Àmbits d'intervenció.

1.2 Objectius

Hi ha dos objectius generals que es plantegen a aquest treball i que responen a necessitats i buits de coneixement i praxi, en concret als centres d'educació secundària i de cicles formatius.

1. Visibilitzar la relació entre la mobilitat i l'escletxa de gènere.
2. Desenvolupar una proposta d'intervenció educativa al voltant de la mobilitat sostenible des del mòdul *Àmbits d'intervenció per a la promoció de la igualtat*.

D'aquests objectius generals es deriven els següents objectius específics:

- Explorar iniciatives (nivell nacional i internacional) al voltant de la mobilitat i el gènere per fomentar en la comunitat educativa un procés de reflexió, acció i divulgació, orientat a millorar la sostenibilitat i equitat.
- Caracteritzar la intervenció educativa des de la perspectiva de gènere, determinant les necessitats i demandes de la població destinatària i els factors que afecten la seua mobilitat i qualitat de vida.

1.3 Aportació a la Professi3 i Rol Docent

Es destaquen les següents característiques que promou aquesta proposta per enriquir el rol del professorat:

- La participació activa i responsable de tots els membres de la comunitat educativa (professorat, pares i mares, alumnat i personal no docent).
- Un procés de formació en el qual es potencie l'experimentació i s'afavorisca la qualitat de l'ensenyament.
- Gestió dels recursos de manera que es garantisca l'òptima eficàcia d'ús.
- La concreció d'objectius i continguts a les necessitats i interessos de la comunitat educativa.
- La preparació de l'alumnat per a la seua inserció en la societat.
- Compensació de les desigualtats.

El procés d'ensenyament-aprenentatge basat en un projecte de la seua realitat

2 FONAMENTACIÓ TEÒRICA

Al segon punt del treball es desenvolupa la fonamentació i marc teòric del qual parteix la proposta d'intervenció educativa d'aquesta investigació. En concret s'han seleccionat els conceptes relacionats amb la mobilitat, la mobilitat sostenible i la seua relació amb la perspectiva de gènere així com la perspectiva d'accessibilitat universal i la concreció d'aquestes temàtiques a l'àmbit educatiu. Un altre punt d'aquest marc teòric analitzarà la relació d'aquest treball amb les TIC (Tecnologies de la Informació i la Comunicació), TAC (Tecnologies de l'Aprenentatge i el Coneixement), TEPs (Tecnologies de l'Empoderament i la Participació). Tenint en compte l'amplitud de conceptes i temàtiques que envolten aquestes àrees de coneixement, es mostren els conceptes i relacions que s'han considerat més idònies per situar a la persona lectora abans d'endinsar-se en la metodologia i la proposta d'intervenció.

També, cal dir que la part inicial d'aquest punt serà el marc legislatiu que envolta aquesta temàtica a l'àmbit europeu i a altres àmbits més concrets com ara l'educatiu per donar-li suport i base normativa a aquesta temàtica d'estudi i possible aplicació als centres educatius. Aquest apartat té l'objectiu d'integrar i donar a conèixer algunes normatives de gènere, algunes característiques i directrius de mobilitat sostenible a les ciutats i la seua relació amb els Objectius de Desenvolupament Sostenible.

Finalment, es parlarà de l'estructura i l'àmbit d'actuació dins la formació professional i el cicle PROMIG per poder situar la proposta d'intervenció a la realitat educativa.

2.1 Marc legislatiu respecte a la perspectiva universal i de gènere

En primer lloc es volen definir els conceptes segons la legislació respecte de la Igualtat d'Oportunitats, no Discriminació i Accessibilitat Universal (LIONDAU).

Accessibilitat universal: la condició que han de complir els entorns, processos, béns, productes i serveis, així com els objectes o instruments, eines i dispositius, per a ser comprensibles, utilitzables i practicables per totes les persones en condicions de seguretat i comoditat i de la forma més autònoma i natural possible. Pressuposa l'estratègia de «disseny per a tots» i s'entén sense perjudici dels ajustos raonables que hagen d'adoptar-se.

Disseny per a tots: l'activitat per la qual es concep o projecta, des de l'origen, i sempre que això siga possible, entorns, processos, béns, productes, serveis, objectes, instruments, dispositius o eines, de tal forma que puguen ser utilitzats per totes les persones.

D'altra banda, respecte a la perspectiva de gènere es destaquen a l'àmbit internacional, el dret a la no discriminació per raó de sexe, consagrat en 1948 per la Declaració Universal dels Drets Humans, va ser desenvolupat per l'Organització de les Nacions Unides amb l'aprovació, primer en 1967, de la Declaració sobre l'eliminació de la discriminació contra la Dona, i posteriorment, en 1979, de la Convenció per a l'Eliminació de totes les Formes de Discriminació contra la Dona.

Les diferents Conferències Mundials de la Dona que es van anar succeint des de 1975 (la primera d'elles a Mèxic, a la qual van seguir les de Copenhaguen en 1980, Nairobi en 1985 i una mica més tard, en 1995, Pequín) van aconseguir situar la igualtat de gènere en les agendes públiques, i convertir-la en una de les prioritats de l'acció dels Estats i en element ineludible del debat social. En 1993, la II Conferència de Nacions Unides sobre els Drets Humans celebrada a Viena, reconeixia formalment els drets de les dones com una part inalienable i irrenunciable dels drets humans.

A escala europea, el Conveni Europeu per a la Protecció dels Drets Humans i les Llibertats Fonamentals de 1950, va recollir la igualtat i la no discriminació per raó de sexe en el seu article 14. Amb l'entrada en vigor en 1999 del Tractat d'Amsterdam, la igualtat es consagra com un dels principis fonamentals de l'ordenament comunitari, i l'eliminació de les desigualtats entre dones i homes es converteix en un objectiu a integrar en totes les polítiques i accions de la Unió i dels seus Estats integrants.

Més recentment, amb la modificació del Tractat de la Unió Europea pel Tractat de Lisboa, de 13 de desembre de 2007, a més de la definició d'un objectiu transversal d'eliminació de les desigualtats entre homes i dones i promoció de la igualtat, que ja figurava en l'article 3.2, del Tractat, la igualtat entre dones i homes ha quedat integrada en el quadre de valors fonamentals de la Unió Europea.

Cal assenyalar que la igualtat entre dones i homes ha aconseguit major relleu normatiu a través de la seua regulació en la Carta de Drets Fonamentals de la Unió Europea, jurídicament vinculant des de l'entrada en vigor del Tractat. Eixe text recull en els seus articles 20, 21 i 23 explícitament l'obligació de garantir la igualtat entre homes i dones en tots els àmbits, per a això ofereix la possibilitat d'utilitzar mesures d'acció positiva, que reconeix com a compatibles amb la igualtat de tracte.

Així mateix, en el context comunitari abunden les Directives, Recomanacions, Resolucions i Decisions que contenen disposicions relatives a la igualtat de tracte i oportunitats entre dones i homes. De manera especial cal fer referència a les Directives: 2002/73/CE de reforma de la Directiva 76/207/CEE relativa a l'aplicació del principi d'igualtat de tracte entre homes i dones pel que fa a l'accés a l'ocupació, a la formació i a la promoció professional de les condicions de treball; 96/97/CEE relativa a l'aplicació del principi d'igualtat de tracte en règims professionals autònoms i de seguretat social; 97/80/CE sobre la inversió de la càrrega de la prova en els casos de discriminació per raó de sexe; la Directiva 2004/113/CE sobre aplicació del principi d'igualtat de tracte entre homes i dones en l'accés a béns i serveis i el seu subministrament; i la Directiva 2006/54/CE del Parlament Europeu i del Consell, de 5 de juliol de 2006, relativa a l'aplicació del principi d'igualtat de tracte entre homes i dones en assumptes d'ocupació i ocupació. Això es completa amb la valuosa i cada vegada més abundant jurisprudència del Tribunal de Justícia de la Unió Europea.

Respecte al marc legislatiu de l'estat espanyol es tindran en compte les següents normatives:

- Llei Orgànica 3 /2007 de 22 de març a escala estatal, per la igualtat efectiva de homes i dones que parla de l'educació i coeducació.
- Llei 1/2004 de la Generalitat Valenciana que abasta de manera integral i de manera multidisciplinària d'abordar la prevenció i la violència de gènere.

- Llei 9/2003 de la per la igualtat d'homes i dones
- Llei 8/2017 de 7 d'abril de la generalitat integral del reconeixement de l'expressió de gènere
- Pla nacional de sensibilització i prevenció de violència de gènere
- Estratègia nacional per a l'erradicació de la violència contra la dona, 2013-2016 conté diferents punts on destaca un d'informació, la societat actua, dirigits a professionals, conté dades, enquestes i altres formes de violència contra la dona.

Per finalitzar aquest apartat, cal destacar com a legislació específica de l'àmbit de gènere i educatiu la Llei orgànica 3/2007, de 22 de març, per a la igualtat efectiva de dones i homes, en el seu article 23, i la Llei orgànica 1/2004, de 28 de desembre, de Mesures de Protecció Integral contra la Violència de Gènere, en el seu article 4. Aquestes lleis estableixen que el sistema educatiu inclourà entre les seues finalitats l'educació en el respecte dels drets i llibertats fonamentals i en la igualtat de drets i oportunitats entre dones i homes i inclourà, dins dels seus principis de qualitat, l'eliminació dels obstacles que dificulten la igualtat efectiva entre dones i homes i el foment de la igualtat plena entre unes i uns altres.

2.2 Comissió Europea i Objectius de Desenvolupament Sostenible

Directament relacionat amb la base teòrica d'aquest treball, s'anomenaran i treballaran a una part de la proposta d'intervenció els Objectius de Desenvolupament Sostenible. En concret, aquesta proposta d'intervenció abastaria l'Objectiu 11, Ciutats i comunitats sostenibles, l'Objectiu 5, Equitat e igualtat de gènere, l'Objectiu 3 Salut i Benestar i per últim l'ODS 4, Educació de qualitat.



Figura 2. ODS. Font: Sustainable Development Communication materials UN

No obstant l'actualitat d'aquests objectius internacionals, ja l'any 1972 quan va tindre lloc la Conferència d'Estocolm, la primera de l' ONU que va tractar qüestions ambientals en l'àmbit internacional, va suposar un punt d'inflexió per a les polítiques internacionals del medi ambient i el comportament de les persones al respecte també a l'educació. D'aquesta conferència és clau aquesta frase per a tindre en compte com a docents:

“Hem arribat a un moment de la història en què hem d'orientar els nostres actes a tot el món atenent amb major sol·licitud a les conseqüències que puguen tindre per al medi. La defensa i el millorament del medi humà per a les generacions presents i futures s'ha convertit en una meta imperiosa de la humanitat”.

Com a part activa de la Comunitat Educativa s'ha de ser conscients de les emissions i contaminants, en aquest cas de cada forma de moure's cada dia i més com a professorat. Es podria dir que és quasi obligatori a l'àmbit educatiu poder fer l'elecció de la mobilitat quotidiana de manera objectiva i reflexionada. Hui dia, i cada vegada més accessibles i obertes, hi ha aplicacions que comptabilitzen les emissions i contaminants que les persones produeixen, per suposat incloent els seus desplaçaments. A l'annex 2 es pot observar una taula amb les principals emissions segons el tipus de transport.

2.3 Marc d'intervenció: Formació Professional

La Llei orgànica d'Educació (LOE, 2006) defineix l'FP com:

“Totes aquelles accions derivades dels centres formatius que faciliten que l'alumnat desenvolupi la seua activitat amb garanties professionals. Aquestes accions formatives són sumatives al llarg de la vida professional del treballador/a, estant presents en l'etapa de formació professional inicial, en la inserció laboral i com a formació contínua dins de les empreses amb l'objectiu d'afavorir el seu acompliment professional.”

Breument es pot dir, sobre la història més recent de la Formació Professional a Espanya, que està molt influenciada per la incorporació a la Unió Europea de l'estat Espanyol, fet que va determinar el funcionament de l'FP que coneixem hui en dia. Una de les fites d'aquesta adhesió va ser la creació del Consell General de Formació Professional i l'aprovació de la Llei orgànica d'Ordenació General del Sistema Educatiu (LOGSE, 1990). Amb aquesta canvia la divisió de formació professional en tres graus, per a passar a desenvolupar un nou model basat en les competències. Un dels objectius d'aquesta va ser respondre a les demandes del mercat laboral amb la creació de tres ensenyaments. L'FP de Base i l'FP específica amb dos nivells dins d'ella, Grau Mitjà i Superior. L'objectiu d'aquesta organització a més de formar també pretenia l'adquisició com ja s'ha dit de competències (Muñoz-Repiso et al., 2000).

Finalment, el Reial decret 1147/2011, de 29 de juliol, estableix l'ordenació general de la formació professional del sistema educatiu i defineix en l'article 9 l'estructura dels títols de formació professional, prenent com a base el Catàleg Nacional de Qualificacions Professionals, les directrius fixades per la Unió Europea i altres aspectes d'interés social.

2.3.1 Família Professional: Serveis Socioculturals i a la Comunitat

La família de Serveis Socioculturals i a la Comunitat està formada per un total de set cicles formatius. Aquests estan vinculats a l'àmbit sociocultural i comunitari i comprenen: un Cicle de Grau Mitjà, en concret el títol de Tècnic d'Atenció a Persones en Situació de Dependència i cinc Cicles de Grau Superior, en concret són: El Tècnic Superior d'Animació Sociocultural i Turística, Tècnic Superior en Educació Infantil, Tècnic Superior en Integració Social, Tècnic Superior en Mediació Comunicativa i Tècnic Superior en Promoció d'Igualtat de Gènere.

2.3.2 Cicle Formatiu Superior en Promoció d'Igualtat de Gènere

L'any 2013 s'aprova el Reial decret 779/2013, d'11 d'octubre, pel qual s'estableix el títol de Tècnic Superior en Promoció d'Igualtat de Gènere i es fixen els seus

ensenyaments mínims. El Reial decret que regula tot el relacionat amb aquest nou títol d'FP, especifica que dues lleis promulgades han servit de marc legal per a la creació de l'ensenyament. Es tracta de la Llei orgànica 3/2007 per a la igualtat efectiva de dones i de la Llei orgànica 1/2004 de Mesures de Protecció Integral contra la Violència de Gènere: “El sistema educatiu inclourà entre les seues finalitats l'educació en el respecte a la igualtat de drets i oportunitats entre dones i homes”.

En el BOE queden establerts els ensenyaments mínims i les competències professionals relacionades amb aquest títol. Aquest grau superior d'FP, segons el dictat pel Ministeri d'Educació, tindrà per Llei una durada mínima de 2.000 hores lectives, i està emmarcat dins de la família professional de Serveis Socioculturals i a la Comunitat.

Concretament i per finalitzar aquest apartat, el mòdul en el qual s'emmarca aquest treball és el mòdul Àmbits d'intervenció per a la promoció de la igualtat (Codi 1404), que consta de 128 hores lectives del primer any del cicle.

D'altra banda, aquest Reial decret concreta en l'article 7 el perfil professional d'aquest títol, que inclourà la competència general, les competències professionals, personals i socials, les qualificacions i, si escau, les unitats de competència del Catàleg Nacional de Qualificacions Professionals incloses en els títols, de manera que cada títol incorporarà, almenys, una qualificació professional completa, amb la finalitat d'aconseguir que els títols de formació professional contesten de forma efectiva a les necessitats demandades pel sistema productiu i als valors personals i socials que permeten exercir una ciutadania democràtica.

2.3.3 Àmbits d'intervenció: continguts i competències

El perfil professional del títol de Tècnic Superior en Promoció d'Igualtat de Gènere queda determinada per la seua competència general, les seues competències professionals, personals i socials, i per la relació de qualificacions del Catàleg Nacional de Qualificacions Professionals incloses en el Reial decret 779/2013, d'11 d'octubre, per el que s'estableix el títol de Tècnic Superior en Promoció d'Igualtat de Gènere i es fixen els seus ensenyaments mínims.

Els Continguts del mòdul. Els continguts són el què de l'ensenyament, els quals, mitjançant una planificació i una proposta d'activitats, es pretenen transmetre a l'alumnat. Es divideixen en conceptuals, procedimentals i actitudinals per a un millor enteniment d'aquests. Els continguts que es treballaran en aquest tema són els següents:

La relació de la mobilitat sostenible i la família professional Serveis Socioculturals i a la comunitat, en concret al cycle de Tècnic/a Superior d'Igualtat de Gènere i dins d'aquest mòdul, es troba molt naturalment connectada amb els continguts bàsics i resultats d'aprenentatge d'aquest. Els continguts conceptuals, procedimentals i actitudinals del mòdul es distribueixen en 5 blocs de continguts

- Caracterització de l'entorn d'intervenció des de la perspectiva de gènere.
- Disseny d'estratègies per a la igualtat efectiva entre dones i homes.
- Organització d'accions per a informar i sensibilitzar sobre el treball no remunerat de les dones en l'àmbit domèstic
- Aplicació d'estratègies per a informar i sensibilitzar sobre les mesures de conciliació en els diferents àmbits i contextos d'intervenció.
- Realització d'activitats de control i seguiment de la intervenció en matèria d'igualtat efectiva.

Competències. Les competències són capacitats que tenen relació amb tres dimensions, la dimensió: del saber (coneixement), saber fer (habilitats) i saber ser i estar (actituds). La competència general d'aquest títol consisteix en: programar, desenvolupar i avaluar intervencions relacionades amb la promoció de la igualtat de tracte i d'oportunitats entre dones i homes aplicant estratègies i tècniques de l'àmbit de la intervenció social, detectant situacions de risc de discriminació per raó de sexe i potenciant la participació social de les dones. La competència general d'aquest títol consisteix en: programar, desenvolupar i avaluar intervencions relacionades amb la promoció de la igualtat de tracte i d'oportunitats entre dones i homes aplicant estratègies i tècniques de l'àmbit de la intervenció social, detectant situacions de risc de discriminació per raó de sexe i potenciant la participació social de les dones. Pel referit a les competències bàsiques, en el Reial decret del Títol, es recullen les competències professionals, personals i socials que han de treballar-se al llarg del mòdul:

a) Obtenir informació utilitzant recursos, estratègies i instruments d'anàlisi de la realitat, amb la finalitat d'adequar la intervenció en matèria d'igualtat a les necessitats i característiques de les persones destinatàries i del context.

b) Programar intervencions que promouen la igualtat entre homes i dones, interpretant i tenint en compte la normativa legal, així com el pla estratègic, i polítiques públiques de referència.

d) Dirigir la implementació de projectes de promoció d'igualtat de gènere, coordinant les actuacions d'altres professionals, supervisant la realització de les activitats amb criteris de qualitat i facilitant el treball en equip.

e) Desenvolupar activitats d'informació, comunicació i sensibilització de les dones i la població en general, utilitzant diversos suports de comunicació, promovent l'ús d'imatges no estereotipades de les dones i la utilització d'un llenguatge no sexista.

f) Organitzar departaments, programes i activitats de promoció d'igualtat de gènere, gestionant la documentació i els recursos així com el finançament i el control del pressupost assignat.

i) Realitzar intervencions de foment de la participació de les dones en els diferents àmbits de la vida social i en els processos de presa de decisions, promovent la creació i manteniment de xarxes i espais de trobada i col·laboració.

o) Avaluar el procés d'intervenció i els resultats obtinguts, amb actitud autocrítica, elaborant i gestionant la documentació associada al procés amb criteris de qualitat.

2.4 Marc conceptual

A aquest apartat es pretén introduir les principals branques conceptuals relacionades amb la temàtica d'aquest treball i la proposta d'intervenció que proposa.

2.4.1 Pla de Mobilitat Sostenible

Ha sigut ja àmpliament reconeguda la necessitat que els processos de planificació siguin més sostenibles i integradors, com a forma de fer front a la complexitat de la mobilitat urbana. La plataforma Eltis (facilita l'intercanvi d'informació, coneixements i experiències en l'àmbit de la mobilitat urbana sostenible a Europa s'ha convertit ja en el principal observatori europeu sobre la mobilitat urbana y el seu finançament és a càrrec de la Unió Europea) estableix el concepte de «pla de mobilitat urbana sostenible» (PMUS), que va sorgir després d'un ampli intercanvi produït entre parts interessades i experts en planificació de tota la Unió Europea. El concepte descriu les principals característiques que han de presentar els plans de transport i mobilitat urbana sostenible de hui dia, i es compon dels següents elements principals, que guarden estreta relació amb les característiques que pretén aconseguir aquesta proposta d'intervenció:

Finalitats i objectius. L'objectiu principal d'un PMUS és millorar l'accessibilitat de les zones urbanes i oferir una mobilitat i un transport sostenibles i d'alta qualitat en

elles. Té en compte les necessitats de la «ciutat funcional» i el seu interior, més que d'un terme municipal administratiu.

Visió a llarg termini i pla d'implementació definit. Un PMUS presenta o es vincula a una estratègia a llarg termini ja existent destinada a afavorir el desenvolupament futur de la zona urbana i, en aquest context, el desenvolupament futur dels serveis i les infraestructures de la mobilitat i del transport.

Avaluació del rendiment actual i futur. El pla haurà de basar-se en una avaluació exhaustiva del rendiment present i futur del sistema de transport urbà, així com definir objectius de rendiment i de tipus «SMART» (específics, mesurables, assolibles, realistes i amb terminis concrets) que guien la implementació del pla.

Desenvolupament equilibrat i integrat de totes les maneres. Un PMUS fomenta un desenvolupament equilibrat de totes les maneres al mateix temps que afavoreix un canvi cap a maneres més sostenibles. Els PMUS hauran d'abordar normalment els següents assumptes:

- a) Transport públic
- b) Desplaçaments a peu i amb bicicleta
- c) Intermodalitat
- d) Seguretat viària urbana
- e) Transport per carretera (en moviment i estacionat)
- f) Logística urbana
- g) Gestió de la mobilitat
- h) Sistemes de transport intel·ligents.

Integració horitzontal i vertical. L'elaboració i la implementació d'un PMUS presenta un enfocament integrat amb un alt grau de cooperació, coordinació i consulta entre els diferents nivells de govern i autoritats pertinents.

Enfocament participatiu. Un PMUS ofereix un enfocament transparent i participatiu, haurà d'implicar els agents pertinents (ciutadans, representants de la societat civil i agents econòmics) en el desenvolupament i l'execució del pla des de l'inici i durant tot el procés, per a garantir un elevat nivell d'acceptació i suport.

Seguiment, revisió, elaboració d'informes. L'execució d'un PMUS haurà de sotmetre's a un seguiment exhaustiu. Els avanços cap a la fi i els objectius específics del

pla i la consecució de les seues metes hauran d'avaluar-se de forma periòdica sobre la base dels indicadors seleccionats.

Garantia de qualitat. Les autoritats encarregades de la planificació hauran de comptar amb mecanismes per a garantir la qualitat i validar el compliment per part del PMUS.

2.4.2 Mobilitat Sostenible i activa

Segons la definició del Consell de Transports de la Unió Europea, el transport sostenible és un sistema de transport que optimitza el consum d'energia, el temps de transport, les rutes i les condicions. D'altra banda s'ha de diferenciar entre transport, trànsit i mobilitat. Parlar de mobilitat sostenible és referir-se a tot un conjunt d'accions orientades a aconseguir com a objectiu final un ús racional dels mitjans de transport per part dels ciutadans. Amb aquesta mobilitat es persegueix aconseguir espais més habitables i saludables per al nostre territori, avançar cap a un model social en el qual la comunitat, les persones i cap a espais urbans i interurbans de qualitat, amb bones condicions d'accessibilitat, en els quals el temps destinat a cobrir els desplaçaments pugui ser invertit en benefici de l'entorn social, laboral o personal.

Els PMUS s'estan desenvolupant i implantant en la majoria de ciutats europees. A més, les empreses, entitats públiques i institucions universitàries estan duent a terme les seues PMUS per a fomentar l'ús del transport net, actiu i així reduir les emissions de CO₂ i embossos provocats pels viatges d'anada i tornada cap a aquestes institucions.

Sense anar molt lluny a la mateixa ciutat de València (vegeu figura 3 a la pàgina següent) s'estan adoptant mesures molt importants en aquesta direcció amb una regidoria de mobilitat sostenible que dona protagonisme a les mesures relacionades amb la perspectiva d'accessibilitat universal i de gènere, tant al transport públic com al disseny dels carrils i vies que possibiliten la connexió entre els diferents barris. Per exemple durant els últims anys s'han incrementat a València els quilòmetres de carrils-bici, així com la consciència dels beneficis que l'ús d'aquest mitjà així com del transport públic suposen per a la salut i per al medi ambient.

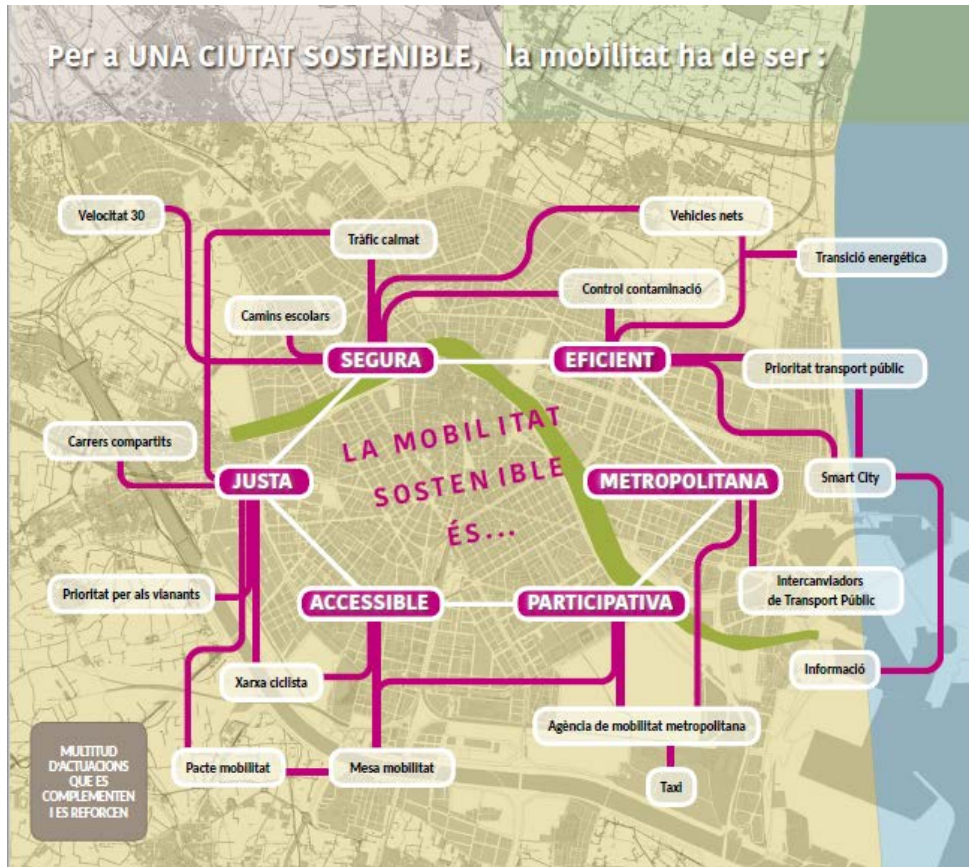


Figura 3. Mobilitat Sostenible. Font: Ajuntament de València.

Dins de la branca Mobilitat Sostenible i activa no s'han d'oblidar mai els conceptes i praxis relacionades amb l'accessibilitat universal, que hauria de ser transversal al disseny i desenvolupament d'accions i programes de mobilitat sostenible com ja s'ha nomenat al marc legislatiu de l'apartat anterior.

2.4.3 Mobilitat Sostenible i l'esclatxa de gènere

L'anàlisi de gènere enriqueix la ciència i la investigació mitjançant l'estudi de com el sexe i el gènere influeixen en totes les fases de la investigació, incloent-hi l'establiment de prioritats, de finançament, objectius i mètodes de projecte, la recollida i anàlisi de dades, avaluació de resultats, i la transferència de les idees als mercats.

A més, el problema de l'androcentrisme, afecta tant a la investigació com a la construcció de plantejaments i realitat (Eichler, 1998) i està present en totes les branques de coneixement. En concret, l'androcentrisme suposa utilitzar l'experiència social dels homes, particularment occidentals, blancs i de classe mitjana com l'experiència universal i humana, és a dir, com la norma (Ortiz, 2006).

Com a excepció al món de la mobilitat i l'urbanisme, trobem el cas de la ciutat de Viena, que és un dels pocs exemples on s'ha aplicat una visió transversal de gènere en la configuració de la ciutat des de fa més de vint anys. A Viena l'oficina de Planejament i Construcció respon als requeriments de la vida quotidiana i especialment les necessitats de les dones. S'aplica en les àrees d'habitatge, disseny de parcs i jocs, equipaments, seguretat en l'espai públic, plans de mobilitat i desenvolupament urbà (Kail, 2011).

Relacionat amb les discriminacions que generen els sistemes androcèntrics s'ha de dir que el concepte de mobilitat i en concret de mobilitat sostenible ha anat evolucionant i ha passat de veure's com a mitjà per a oferir un servei a les persones (*Mobility as a Service*) a concebre's com un dret per a tota la ciutadania (*Mobility as a Right*), creant opcions de mobilitat cada vegada més inclusives i variades. Una d'aquestes visions de la mobilitat com a dret la configura la mobilitat amb perspectiva de gènere. De fet, per tal d'integrar a les dones en aquests àmbits, s'ha configurat a l' UE la plataforma "*Women in Transport* " que naix de la necessitat d'incloure més dones amb la seua perspectiva a aquest món, a causa del fet que tan sols un 20% de dones pertanyen d'alguna manera al sector de la mobilitat i transport.

A banda de dades objectives al món de la mobilitat, les dones pateixen la influència i pressió de molts estereotips de gènere. D'una banda podem repensar com la influència dels estereotips de gènere en la pràctica d'activitats físicoesportives com la mobilitat activa serveixen per a conèixer com és la realitat de les dones amb l'exercici i les barreres que limiten una participació equitativa de dones i homes en l'actualitat. (Alfaro, 2008). En línia amb això, és cridaner que la taxa més gran d'abandó d'activitat física es produeix entre els 16 i 18 anys, segons l'informe Dona jove i activitat física (Villar, 2019). El 76 per cent de les dones joves de 12 i 25 anys no compleixen amb les recomanacions mínimes d'activitat física establides per l'Organització Mundial de la Salut (OMS), 16,7 punts percentuals menys que els homes (59%). D'aquestes dades es pot extraure la importància de donar suport des dels instituts a qualsevol tasca física que pugui promoure l'activitat de les dones d'una manera segura i sense la pressió de dictàmens i cànons de bellesa poc saludables, moltes vegades molt presents quan es parla d'esport i salut. Aquest informe es realitzà a vora 10.500 joves entre 12 a 25 anys i va concloure amb l'existència d'una important bretxa de gènere pel que fa a l'activitat física. Els suggeriments del mateix van dirigits també directament als centres educatius, als qui

l'estudi aconsella, a més, que animen als adolescents a ser físicament actius i a les famílies, perquè siguin figures de referència, així com per a incrementar el rendiment acadèmic i adquirir valors com la responsabilitat.

Per parlar de la població de les dones en general, una de les característiques que s'han demostrat amb estudis científics és la diferència de recorreguts. Els desplaçaments de les dones solen ser de tipus poligonal, enllaçant diferents recorreguts per a realitzar diferents funcionalitats (de casa a l'institut, de l'institut al treball, del treball a la botiga, de la botiga al col·legi, del col·legi a casa), mentre que els desplaçaments dels homes solen ser de tipus pendular (de casa al treball, del treball a casa) i si escau amb una parada a mig camí amb propòsit generalment individual. (García, Royo 2012). Això també es coneix com el concepte **la mobilitat de les cures** i la rellevància per a les societats i al mateix temps la invisibilitat d'aquesta.

Pel que fa a aquesta mobilitat de les cures, normalment, cal dir que els gestors i enginyers de transport que dissenyen les rutes de transport públic fan una anàlisi de mobilitat de les ciutats basant-se en patrons masculins assumint que aquests són universals. Això satisfà una mobilitat típicament productiva, és a dir, pensant en el treball remunerat i en les hores d'anada i tornada al treball fora de casa. Però, hi ha una mancança a l'hora d'atendre a altres necessitats diverses de la mobilitat que es consideraven menys rellevants i que casualment fem les dones en la majoria, per no dir en la totalitat, d'estudis i ciutats estudiades.

Un altre punt molt significatiu per a la mobilitat de les dones i altres col·lectius vulnerables és la **Inseguretat**. "Tots els estudis sobre percepció del risc revelen que les dones tenim sempre més por que els homes a anar soles per la ciutat, i això condiciona l'ús que fem del carrer." (Novella, 2011).

Aquesta problemàtica hauria de tindre's en compte a l'hora de dissenyar espais i estratègies urbans i de mobilitat, perquè hi ha una sèrie de principis bàsics que poden ajudar a disminuir la sensació d'inseguretat: millor senyalització, la visibilitat (poder veure i ser vista al voltant), que hi haja concurrència en un lloc (amb plantes baixes tinguen activitat comercial), que estiga vigilat i ben cuidat. Al annex 3, podem trobar una imatge amb algunes aplicacions per a donar seguretat a les dones quan es desplacen.

Les dones sense saber-ho són expertes en l'espai urbà i el millor termòmetre d'un barri: quan una dona considera segur un parc o un carrer, també ho és per a homes, xiquets/es i majors. (Novella, 2011).

Un altre punt específic de l'escletxa a la mobilitat activa abasta la discriminació de gènere a l'ús de la bicicleta que és un fenomen ben refutat per investigacions arreu del món. Les principals dades i evidències assenyalen que quan una ciutat o país és més amigable amb la bicicleta, es a dir quan es més segur i quotidià moure's, les dones sí que utilitzen més la bicicleta, així com altres grups poblacionals més vulnerables com poden ser els xiquets i xiquetes o gent major com ocorria amb la utilització de l'espai públic del que es parlava abans. En canvi, si una ciutat no dóna suport a les mesures per a pacificar el trànsit i no crea carrils bici, el perfil de persona ciclista habitual amb molta diferència és el d'un home jove o de mitjana edat.

Per a estudiar tot això s'han investigat variables sociodemogràfiques i teories psicosocials que ajuden a comprendre els hàbits o comportaments com la Teoria de l'Acció Planejada (Ajzen 1991) que s'han actualitzat incloent-hi la perspectiva de gènere per a la seua anàlisi i estudi.

2.4.4 Mobilitat Sostenible a l'àmbit educatiu

“La fi de la cultura de l'automòbil” (Rosenthal 2013) va publicar un article al *New York Times* amb aquest nom en el qual s'indicava un estudi realitzat pel Departament de Transport dels Estats Units, que va revelar que entre 2001 i 2009, el número mitjà anual de quilòmetres recorreguts pels joves entre 16 i 34 anys es va reduir un 23%. Això s'ha convertit en una tendència quasi mundial on les principals raons són els preus més alts de la gasolina, les millores en la tecnologia que donen suport al transport alternatiu, i canvis en la generació de valors i preferències per la sostenibilitat. Tota aquesta situació significa un canvi de paradigma als hàbits de mobilitat dels joves que els centres educatius, en concret el centres d'educació secundària poden aprofitar amb formació i actuacions.

Molt recentment el Govern de la República Portuguesa ha dit que vol que l'any 2030 el nombre de ciutadans que usen la bicicleta com a mitjà de transport es multipliquen per 15, actualment és un dels últims països en l'ús de la bicicleta. Una de les estratègies d'intervenció fonamentals per a aconseguir aquest objectiu és introduir la capacitació per a l'ús segur de la bicicleta des de l'ensenyament primari. Al primer cicle de Primària, es treballarien les capacitats bàsiques per a l'ús de la bicicleta sempre dins de l'entorn escolar.

En els cicles 2n i 3r de Primària i en Secundària, xiquets i joves aprendrien a circular amb bicicleta tant en carrils bici com en carrers. A més es reformarà, en cas de ser aprovat el paquet de mesures, el segur escolar a fi de dotar xiquets i joves d'una major protecció i es modificarà el Codi de Circulació amb una perspectiva de Visió Zero o Sistema Segur.

Respecte a guies i materials educatius a Espanya trobem prou organitzacions i programes per a incloure camins escolars segurs, intervencions relacionades amb l'educació viària i guies per a poder dur a terme unitats didàctiques relacionades amb diferents matèries com ara ciències socials, tecnologia, activitat física o ciències naturals que també lluiten per a combatre el sedentarisme i sobrepès dels escolars al mateix temps.

D'altra banda la xifra es redueix considerablement si busquem projectes de mobilitat sostenible per a desenvolupar-se durant l'educació secundària i moltíssim més per a centres de cicles formatius. Existeix una mancança a la realitat dels projectes de centre d'Educació secundària que moltes vegades ni tan sols inclouen un apartat per a discutir i millorar l'accessibilitat i mobilitat per a arribar i tornar del centre educatiu.

A l'educació universitària és més fàcil que es troben importants projectes interns de mobilitat i enquestes per avaluar les necessitats respecte a la mobilitat però també es troben col·laborant a grans projectes internacionals amb el suport de la Comissió Europea al voltant dels campus universitaris (CAMP-sUmp, U-Mob) perquè suposen grans fluxos de moviment i trànsit per a les àrees urbanes o suburbanes on es localitzen. En concret la Universitat de València , té un pla de mobilitat i una comissió de sostenibilitat on es tracten tots aquests assumptes coordinant-se amb els municipis on es situen i també amb els principals operadors de transport creant inclòs targetes d'estudiants i beneficis per exemple per a facilitar els seus desplaçaments diaris d'anada i tornada.

Per tot això, es considera encertat, amb l'objectiu de donar una mena de transversalitat i continuïtat a l'estudi de la temàtica a totes les etapes de l'educació formal, que també als centres d'educació secundària i cicles formatius, s'inclouen els plans de mobilitat sostenible i accessibilitat universal i no es despenen del corrent transformador, inclusiu i respectuós amb el medi ambient, el qual està significat la mobilitat sostenible, també a l'educació.

Les principals àrees per dissenyar un pla de mobilitat sostenible a un centre educatiu hi haurien d'incloure:

- a) Accessibilitat universal i equitat de gènere

- b) Modes Actius i suaus (Caminar, anar en Bicicleta)
- c) Gestió del Pla
- d) Aparcament
- e) Coordinació públic-privada
- f) Transport Públic
- g) Vehicles elèctrics
- h) Sistemes de transport compartit (bicis públiques/ cotxe...)
- i) Teletreball, Semipresencialitat- Estudi a distància
- j) TICs
- k) Gamificació i fidelització

A més, d'aplicar la transversalitat de gènere (Nairobi, 1985) a totes les àrees anteriors s'ha d'aplicar a les diferents xarxes de mobilitat que són els espais necessaris per a connectar els llocs de relació i els equipaments que utilitzen les persones per a moure's. Aquestes xarxes les conformen principalment els carrers i el transport públic d'accés al centre i aquells espais necessaris per a complir la seua funció com les parades d'autobusos, bancs, carrils bici, senyals, aparcaments i hui en dia la connectivitat i informació actualitzada de la xarxa de mobilitat via NTIC.

Per últim, en aquest punt aplicat a l'àmbit educatiu és significatiu el que afirmen les autores (Jaeckel, Van Geldermalsen, 2006) en el seu estudi sobre planificació urbanística i de gènere. Elles consideren l'espai físic i social a xicoteta escala com l'espai on s'afavoreixen la generació de xarxes d'ajuda mútua, la participació cívica i la governança local. Segons aquestes investigadores els millors plans s'aconsegueixen quan són el resultat d'un procés comunitari. Per tant, és necessari crear també des d'instituts un marc d'oportunitats per a la participació activa de les persones finalment promovent el lideratge de les dones en el procés, ja que s'ha demostrat arreu del món que aquests són processos més inclusius i eficaços, considerant les necessitats de tota la comunitat.

2.4.5 Mobilitat Sostenible i relació amb les TIC, TAC, TEPs

Durant els anys, els investigadors han estat intentant trobar quin tipus de relació tenen el transport, el trànsit, la mobilitat i les telecomunicacions i com s'influeixen unes i altres. Un punt notable de referència és la feina de Salomon (1986) i Mokhtarian (1990) que van identificar quatre classes diferents de relacions entre elles. La primera relació seria la substitució de l'ús de les telecomunicacions reduint el nombre de viatges. La

segona detecta l'estimulació de més viatges causada per l'ús de les TIC. La tercera tracta sobre la millora dins l'eficàcia operacional del sistema de transport que usa les TIC. La quarta relació seria de tipus indirecte i d'impacte a llarg termini a causa d'altres canvis (p. ex. Les configuracions espacials de persones i activitats) promoguts a través de l'ús de telecomunicacions (Lyon, 2009).

El terme Tecnologies de la informació i la Comunicació, associat amb el concepte de Mobilitat, ha estat utilitzat per definir les diverses tecnologies al camp del transport des dels anys huitanta. Aquest terme inclou molts sistemes, etapes diferents de desenvolupament de prototips, aplicacions, etc. Durant els anys noranta, les nocions com “control de trànsit en temps real” van ser introduïdes per expressar la intel·ligència creixent i el caràcter dinàmic d'aquells sistemes. Després d'això, els conceptes “smart o intel·ligents” van ser introduïts a la majoria d'àrees de coneixement com ara ciutats, mobilitat, transports i educació entre altres.

De l'evidència proporcionada per aquests estudis entre d'altres, es desprén que la interacció entre les TIC i l'ús i conducta de la mobilitat humana és altament complexa i no pot ser senzillament descrita amb termes de substitució i/o generació de viatges o desplaçaments (Delbosc and Currie, 2014).

Les relacions addicionals que poden afavorir les NTIC poden estar relacionades amb l'accés i participació social (Kenyon et al., 2002) les telecomunicacions també poden redistribuir els viatges (Lyon i Haddad, 2008) i també afegir una accepció positiva com per exemple amb la utilitat del temps que va associat al viatge (Redmon i Mokhtarian, 2001; Lyon i Urry, 2005). Anant més enllà de la relació que tenen les TICs amb la mobilitat sostenible es vol ficar el centre d'atenció a l'aplicació de les tecnologies que poden tindre per a crear xarxa, coneixement, noves maneres de millorar com a societat o comunitat, en aquest cas la comunitat educativa i el seu entorn. Es tracta en definitiva de conèixer i d'explorar els possibles usos didàctics que les TIC poden aportar a l'aprenentatge i la docència. Es troben dos conceptes diferenciats de les Tecnologies d'Aprenentatges i Coneixement a partir d'ara TAC, que tracten de posar les tecnologies al servei d'una millora en els processos d'ensenyament – aprenentatge, d'avaluació i d'organització, que de forma quotidiana es desenvolupen a l'entorn, al centre i a l'aula.

És a dir, les TAC van més enllà d'aprendre merament a usar les TIC i aposten per explorar aquestes eines tecnològiques al servei de l'aprenentatge i de l'adquisició de

coneixement com podrien ser les aplicacions per a moure's per la ciutat però amb dades sobre les emissions, l'estat del trànsit, les calories que es perden en moure's de forma activa, etc.

D'altra banda, podríem definir a les Tecnologies d'Empoderament i Participació o TEP com aquelles Tecnologies que són aplicades per a fomentar la participació dels "ciutadans" al voltant de temes d'índole política o social generant d'aquesta forma una espècie d'Empoderament i conscienciació de la seua posició en la societat que es tradueix en expressions d'acció pública (Dolors Reig, 2013) i proposta de canvis socials en aquest cas de mobilitat i hàbits.

3 METODOLOGIA

La metodologia d'investigació ha estat un procés primerament basat en la cerca, anàlisi i interpretació de fonts secundàries, és a dir, els obtinguts i registrats per altres investigadors/es en fonts documentals de diferent tipus. S'ha realitzat una revisió bibliogràfica acadèmica però també documental de treballs, guies i iniciatives de diferents institucions i projectes a escala estatal i internacional que impliquen de manera directa la mobilitat a l'àmbit educatiu o social i la perspectiva de gènere. A més, s'han revisat de manera general les implicacions d'aquestes temàtiques amb les tecnologies de la informació i la comunicació així com d'aprofitar-les per a l'empoderament i la participació de la comunitat educativa.

En aquest punt del treball, s'extrauen i resumeixen les fonts d'informació que han sigut utilitzades com a part de la metodologia per al desenvolupament de la proposta d'intervenció. En ella, apareixen els cercadors acadèmics, documents, tesis doctorals, manuals i repositoris d'universitats, consultats per a l'elaboració de la fonamentació teòrica i la Intervenció Educativa que s'ha proposat. També s'assenyalen les paraules clau amb les quals s'ha guiat la cerca.

PRINCIPALS FONTS CONSULTADES	
Cercadors acadèmics	<p><i>SCIELO</i></p> <p><i>DIALNET</i></p> <p><i>ERIC</i></p> <p><i>SCHOLAR GOOGLE</i></p>
Repositoris	<p><i>TROBES UV</i></p> <p><i>Repositorio Institucional de la Universidad de Alicante (RUA)</i></p> <p><i>DDD (Dipòsit Digital de Documents de la UAB)</i></p> <p><i>RiuNet es el Repositorio Institucional de la Universitat Politècnica de València</i></p>
Publicacions en el Web	<p><i>Plataforma Women in Transport</i></p> <p><i>MITECO- Govern Espanya</i></p> <p><i>Mobility Week (EU)</i></p> <p><i>Ajuntament</i></p> <p><i>WEB IES</i></p> <p><i>ceice.gva.es</i></p> <p><i>EMT València</i></p> <p><i>Metro València</i></p> <p><i>Instituto de la Mujer</i></p> <p><i>ONU</i></p>
Manuals	<p><i>Los Jóvenes en la era de la hiperconectividad. Dolors Reig</i></p> <p><i>Guies i Materials Plataforma ELITS</i></p>
Altres Documents	<p><i>PE Centre</i></p> <p><i>BOE</i></p> <p><i>Marc Referències Europeus</i></p> <p><i>DOGV.GVA</i></p> <p><i>Extractes de conferències</i></p> <p><i>Projectes Mobilitat a escala nacional e internacional</i></p> <p><i>Lleis</i></p>

Figura 4. Font: Elaboració pròpia

3.1 Característiques

Es pot definir aquest treball de recerca i proposta educativa amb les següents característiques d'investigació:

- Bàsica perquè no s'ha dut a terme al centre educatiu, encara que l'últim objectiu de proposar el projecte d'intervenció és poder aplicar-se en aquest i altres centres.
- Descriptiva, a l'observar la realitat i entorn d'un centre en concret i la seua realitat social al voltant de la mobilitat i el gènere.
- Conceptual i teòrica, en revisar la bibliografia pel que fa a nuclis temàtics i conceptuals concrets com són la mobilitat i la perspectiva de gènere i aportar aquest coneixement al procés proposat d'ensenyament- aprenentatge.
- Exploratòria, per la cerca de projectes i iniciatives en l'àmbit educatiu al voltant de les temàtiques d'estudi i la relativa novetat e innovació amb mètodes variats. Utilitzada freqüentment a l'estudiar el comportament per a servir de base per a la presa de decisions.
- Mixta, quant al treball d'investigació, que es basa en dades majoritàriament qualitatives però es proposa utilitzar eines com enquestes que poden facilitar l'anàlisi de dades quantitatives amb la combinació de dades quantitatives.

3.2 Fases de la investigació

Les principals fases per a dur a terme aquesta investigació han sigut: primer fer una revisió de tota la informació de les fonts secundàries respecte del nucli temàtic i seleccionar el mòdul d'Àmbits del cicle PROMIG estudiant els seus continguts, competències i objectius al Currículum i al Reial Decret. La segona fase, ha sigut la selecció del material, projectes i iniciatives de mobilitat. La tercera es basa a analitzar la realitat del centre de pràctiques, el seu entorn a l'àmbit municipal i els documents seleccionats per poder resumir la informació principal que es puga aplicar a la proposta d'intervenció. Dins de la tercera fase es destaca el canvi de direcció de la investigació perquè no es va trobar mostra suficient al centre que es desplaçara de manera activa (bici i caminant). La quarta fase consisteix a desenvolupar la proposta d'intervenció que responga als objectius del treball final de màster, amb la creació de les diferents sessions (desenvolupant fonts primàries elaborades per al projecte) i la seua temporalització responant al calendari escolar 2018/2019. Una cinquena fase ha estat dedicada a repensar la proposta d'intervenció

i redactar les millores o possibilitat de continuació i per finalitzar, una última fase de redacció, revisió i concreció de tot el treball anterior.

4 PROPOSTA D'INTERVENCIÓ

La idea general d'aquesta proposta tracta de respondre a la manca d'informació i sensibilització als instituts i centres de cicles formatius al voltant de la problemàtica de la mobilitat amb perspectiva de gènere. El projecte d'intervenció es durà a terme endinsat al mòdul Àmbits d'intervenció per a la promoció de la igualtat de gènere del Cicle PROMIG, donat que els continguts, competències i resultats d'aprenentatge d'aquest mòdul contempnen la mobilitat com un àmbit d'intervenció per a promoure la igualtat de gènere. Per tant el/la responsable del projecte en aquesta proposta seria la docent del mòdul àmbits d'intervenció del cicle PROMIG.

Una de les finalitats que entranya esta proposta, més enllà d'aplicar-se a l'aula i amb l'alumnat de PROMIG, és arribar a tota la comunitat educativa del centre i a l'entorn pròxim (associacions, comerços, entitats locals, etc.) En aquest cas la proposta utilitza la localització d'un IES situat a la comarca de l'Horta Nord de València.

Respecte a la temporalització, aquesta proposta de projecte s'emmarca, dins de la tercera avaluació del curs acadèmic 2018/2019.

Com ja s'ha dit el projecte d'intervenció de Mobilitat Sostenible amb perspectiva de gènere se situarà a la tercera avaluació del primer curs de PROMIG, en concret es desenvoluparia duent a terme els continguts de les que serien les últimes unitats didàctiques a partir del projecte d'intervenció educativa.

Les unitats didàctiques que poden ser programades per aquesta proposta i que abastarà el projecte són:

UD6- Diagnòsis de la Mobilitat amb perspectiva inclusiva

UD7- Escletxa de gènere a la Mobilitat i a l'espai públic

UD8- Disseny d'estratègies i full de Ruta

UD9- Disseminació: Jornades del projecte mobilitat i gènere

Les sessions estaran dividides en tres fases del projecte per aquest ordre: **Estudi, Exploració i Divulgació** i tenen correspondència amb les unitats didàctiques anomenades adés.

4.1 Esquema de la proposta

Fase de la intervenció	Nom de la sessió	Instruments i TIC	Data
1a Fase Estudi	Glossari de termes	SUMP Glossary of Terms Google Keep	4 abril
	Anàlisi DAFO	Internet Padlet	11 abril
	Recorregut col·lectiu	Jane's Walk Col·lectiu PUNT 6	2 maig
	Enquesta mobilitat	Google forms per a l'enquesta Google Keep-llistes Gmail Diseeny Logo	9 maig
2a Fase Exploració	Pedals de llibertat	Trello Vimeo	16 maig
	ODS - Ciutadania	material projecte farmamundi	23 maig
	Estereotips i masclisme a la mobilitat	APP's contra la violència Google Imatges Canva	30 maig
3a Fase Divulgació	Anàlisi enquesta i propostes	Google Forms RoadMap Urban Transport	6 juny
	Preparació jornades		11 juny
	Jornades Final Projecte		13 juny
Avaluació continua	Caixa Violeta Dossier Diari de la docent	Plickers/ QR	x
Avaluació final	Dossier		18 juny
Difusió	Jornades Finals del projecte	Gmail, Xarxes Socials, webs	13 juny

Figura 5: Resum de la proposta d'intervenció. Font: Elaboració Pròpia

4.2 Estat de la qüestió

Com s'ha comentat a l'apartat d'aquest treball dedicat a elaborar un marc conceptual, respecte als materials educatius al voltant de la mobilitat trobem prou organitzacions i programes per a incloure camins escolars segurs, intervencions relacionades amb l'educació viària i la lluita contra el sedentarisme, entre d'altres. D'altra banda, la xifra es redueix considerablement si busquem projectes de mobilitat sostenible per a desenvolupar-se durant l'educació secundària i moltíssim més per a centres de cicles formatius. En concret, no s'ha trobat durant la cerca de literatura i materials cap material específic de mobilitat amb perspectiva de gènere, fora d'algun apèndix de guies d'urbanisme o com un punt xicotet endinsat a alguna unitat o guia de mobilitat. Cal destacar, el col·lectiu Punt 6, amb intervencions, articles i manuals des de la perspectiva de gènere. Les persones d'aquest col·lectiu són hui en dia de les creadores més actives en el desenvolupament de materials i projectes. Per últim, s'ha detectat una mancança a la realitat dels projectes de centre d'Educació (PEC) sobre el tractament de la mobilitat des d'una perspectiva integradora i de gènere, ja que moltes vegades ni tan sols inclouen un apartat per a discutir i millorar l'accessibilitat, mobilitat i connectivitat per arribar i tornar del centre educatiu.

4.2.1 Centre, destinataris, entorn i anàlisi de la realitat

Aquesta informació està extreta principalment de la pàgina web municipal, el PEC i amb l'observació directa durant l'estada de pràctiques.

Localització espacial. L'IES consta d'Educació Secundària Obligatòria, Batxillerat i Formació Professional, en aquest cas dependent de la Conselleria d'Educació de la Generalitat Valenciana. El centre està situat en la comarca de L'Horta Nord, a 8 km al nord de la ciutat de València. Des del punt de vista poblacional l'última dada és de 21.802 habitants l'any 2018.

Descripció del centre. El centre inicialment va ser un centre de Formació Professional. Amb el transcurs del temps i pel consegüent desenvolupament de la població, les necessitats van anar modificant-se. Al municipi es poden trobar molts altres de tipologia concertada i privada; la qual cosa afecta el tipus d'alumnat que hi acudeix, un elevat nombre d'estudiants amb característiques específiques es concentren en les instal·lacions. Així mateix, si tenim en compte que se situa en la perifèria de la població, els alumnes que resideixen en les zones oposades al nostre centre majoritàriament

acudeixen al centre més proper. Aquest fet ha promogut que hi haja un descens de la població estudiantil i que aquesta tinga un nivell socioeconòmic mitjà-baix. Com a contrapunt a aquests fets, des del centre, amb ajuda de l'administració, s'ha aconseguit oferir certs programes i serveis específics que atenen a les necessitats de la comunitat educativa.

Equipaments de la població. El Govern del municipi és una de les institucions més importants per al centre. L'Administració Local ofereix suport econòmic per mitjà de subvencions per a les activitats extraescolars del centre això com fica a disposició diferents serveis educatius i culturals del municipi: teatre en anglés, treballar la coeducació amb la visualització de pel·lícules en el cinema municipal, conscienciació ambiental (escenari previ perfecte per aquest projecte), de prevenció del consum d'alcohol i drogues, realització de tallers d'immigració, de coeducació, d'animació lectora, exposicions variades, etc. A més, és remarcable la participació amb el centre de les Pimes, les xicotetes i mitjanes empreses que col·laboren amb descomptes per a l'alumnat que participa en el Programa Talento. D'altra banda són importants centres i empreses que ofereixen places per a desenvolupar els crèdits FCT (Formació a Centres de Treball) dels Cicles Formatius. El Centre de salut de i Serveis Social així com la Policia municipal.

Tota aquesta xarxa de relacions que fan comunitat poden convertir la proposta curricular de projecte per a un únic mòdul en una proposta de millora i desenvolupament comunitari.

Destinatariis (directes, indirectes). Respecte a l'alumnat de la família professional de Serveis Socioculturals i a la Comunitat (SSC) aquest curs 2018/2019 hi ha un total d'aproximadament 150 alumnes, majoritàriament dones que es concentren de la següent manera segons els cicles formatius de la nostra família que s'imparteixen en l'IES:

- 82 alumnes/us en Tècnica/o Mitjà en atenció a persones en situació de dependència (TAPSD)
- 50 alumnes Tècnica/o Superior en integració social (TIS)
- 18 alumnes en Tècnic/a Superior en Promoció d'igualtat de gènere (PROMIG)

Els/les destinataris directes són l'alumnat del cicle PROMIG, però també es tracta d'incloure professorat i la resta de comunitat educativa a l'IES així com l'entorn pròxim al centre, utilitzant els recursos i iniciatives a l'abast.

Cal dir que el total de professorat de la família és de 15 professores, totes dones. Per últim, el total d'alumnat del centre educatiu es troba vora les 1000 persones.

Institucions i associacionisme. A banda de l'ajuntament l'institut consta d'una residència de persones majors al costat amb la qual es treballa desenvolupant projectes comuns, especialment amb els cicles de la família de Serveis. També justament al costat, quasi compartint pati exterior se situa un centre d'educació infantil i primària.

A continuació, destaquem les institucions per poder contactar i fer gran i comunitari la proposta de projecte: Associacions de veïns/es, Educació: Associacions mares i pares, i associacions d'antic alumnat. Col·lectius de Dones, Benestar Social. Comerç, indústria i turisme. Cultura: Centre Cultural, Conservatori Professional de Música. Centre d'informació Juvenil, Associació Juvenil, Associació de Jubilats i Pensionistes. Esports: Fundació Esportiva Municipal.

Aquesta proposta considera que el procés d'ensenyament-aprenentatge ha de ser a més d'individualitzat, heterogeni, obert i dinàmic, per açò pretén establir llaços relacionals amb amplitud d'agents que puguin ajudar a millorar la qualitat de la proposta.

Per tant, els canals de difusió e informació de la proposta han de ser variats per arribar a tota la població, adequada als receptors, intergeneracional, oberta, dinàmica i flexible. Alguns dels canals platejats a les fitxes són per exemple telèfon, correu electrònic, però no podem oblidar imprimir cartells o ficar punts amb informació o llocs de trobada rellevants al municipi i al voltant del centre.

La relació centre-comunitat ha de ser clau per fer servir el projecte com catalitzador d'aquestes relacions. Al PEC s'entén per comunitat a tots aquells agents, organitzacions i institucions que participen en la tasca educativa del nostre centre. S'ha de potenciar com a principis fonamentals la participació amb la resta de la comunitat donant prioritat a les següents accions:

1. La presència de l'IES en tots els actes, celebracions i festivitats de la localitat
2. Organitzar/Participar en activitats cooperant amb els agents socials.
3. Obrir el centre a la realització de tota mena d'activitats (Setmanes culturals, fòrums, plataformes, etc.)

Recursos mediambientals. L'horta. El recurs més important de la comarca, es tracta d'un dels espais millor conservats de l'antiga horta valenciana. Es pot observar gran



Figura 10. Exemple d'horta dins del centre educatiu. Font: Elaboració pròpia

varietat de cultius i complexos sistemes de reg. En aquesta zona es practica una agricultura intensiva, d'ocupació del sòl durant les 4 estacions de l'any. Predominen les hortalisses i verdures (existeixen 2 temporades principals; estiu, quan es planten tomaques, melons d'Alger, melons, pimentons; i hivern, quan es planten encisams, cols, creïlles, cebes, etc.) i els tarongers. Recents estudis han localitzat zones amb parcel·lacions amb una antiguitat que supera els mil anys. Ubicació: al Sud del terme municipal. Les principals activitats que es poden dur a terme són senderisme, cicloturisme (bici + metre) i rutes eqüestres. Des de l'IES es pot veure i creuar la séquia davant justament de la porta principal i des de la part del pati sud es pot observar una panoràmica vista de l'horta.

4.3 Temporalització

El mòdul consta com s'ha dit amb 128 hores anuals repartides en 4 hores setmanals. La proposta d'aquest projecte assumeix que les sessions seran de dues hores els dimarts i dijous del curs acadèmic 2018/2019.

La proposta d'intervenció es desenvoluparà durant 20 sessions de 55 minuts, els dijous durant el mes d'abril, maig i Juny de 2019. Les sessions pròpies de desenvolupament de la proposta d'intervenció seran 10 i es duran a terme els dijous de la tercera avaluació. Es poden observar al calendari de la figura 6 les sessions de la proposta corresponents a la tercera avaluació en color violeta clar i violeta més fosc. Les sessions dels dimarts (menys l'últim dimarts que es dedicarà a la preparació de les jornades) durant aquesta avaluació es dedicaran a afermar i ampliar coneixements tractats durant les anteriors avaluacions relacionats amb l'objecte del projecte, per exemple aplicant rutines de pensament com la tècnica del Pont que serveix per a activar coneixements, crear connexions amb l'objectiu de descobrir preguntes, idees i conceptes abans d'iniciar la pròxima sessió del projecte. Per últim, aquestes sessions s'utilitzaran per definir i acabar de perfilar les tasques principals de la sessió següent del projecte.

CALENDARI ACADÈMIC 2018/2019

SETEMBRE

L	M	X	J	V	S	D
					1	2
3	4	5	6	7	8	9
10	11	12	13	14	15	16
17	18	19	20	21	22	23
24	25	26	27	28	29	30

OCTUBRE

L	M	X	J	V	S	D
1	2	3	4	5	6	7
8	9	10	11	12	13	14
15	16	17	18	19	20	21
22	23	24	25	26	27	28
29	30	31				

NOVEMBRE

L	M	X	J	V	S	D
			1	2	3	4
5	6	7	8	9	10	11
12	13	14	15	16	17	18
19	20	21	22	23	24	25
26	27	28	29	30		

DECEMBRE

L	M	X	J	V	D	D
					1	2
3	4	5	6	7	8	9
10	11	12	13	14	15	16
17	18	19	20	21	22	23
24	25	26	27	28	29	30

GENER

L	M	X	J	V	S	D
	1	2	3	4	5	6
7	8	9	10	11	12	13
14	15	16	17	18	19	20
21	22	23	24	25	26	27
28	29	30	31			

FEBRER

L	M	X	J	V	S	D
				1	2	3
4	5	6	7	8	9	10
11	12	13	14	15	16	17
18	19	20	21	22	23	24
25	26	27	28			

MARÇ

L	M	X	J	V	S	D
				1	2	3
4	5	6	7	8	9	10
11	12	13	14	15	16	17
18	19	20	21	22	23	24
25	26	27	28	29	30	31

ABRIL

L	M	X	J	V	S	D
1	2	3	4	5	6	7
8	9	10	11	12	13	14
15	16	17	18	19	20	21
22	23	24	25	26	27	28
29	30					

MAIG

L	M	X	J	V	S	D
		1	2	3	4	5
6	7	8	9	10	11	12
13	14	15	16	17	18	19
20	21	22	23	24	25	26
27	28	29	30	31		

JUNY

L	M	X	J	V	S	D
					1	2
3	4	5	6	7	8	9
10	11	12	13	14	15	16
17	18	19	20	21	22	23
24	25	26	27	28	29	30

Inici y Fi de Curs
Avaluació Extraordin.
Classes 1a Avaluació
Classes 2a Avaluació
Sessió prèvia projecte
Projecte
Examen. 1a, 2a i 3a Aval
Dies no lectius

JULIOL

L	M	X	J	V	S	D
1	2	3	4	5	6	7
8	9	10	11	12	13	14
15	16	17	18	19	20	21
22	23	24	25	26	27	28
29	30	31				

Figura 6. Calendari i temporalització de la proposta d'intervenció. Font: Elaboració pròpia

4.4 Metodologia: orientacions didàctiques i principis metodològics

A la metodologia dels projectes curriculars i en particular d'aquesta proposta d'intervenció, es dedicarà especial atenció als següents aspectes:

- L'adequació dels objectius generals de l'etapa i de cada matèria al context socioeconòmic i cultural del centre i a les característiques de l'alumnat.
- La incorporació de competències bàsiques que permeti posar l'accent en aquells aprenentatges que es consideren imprescindibles i la contribució de les diferents matèries a l'adquisició d'aquestes.
- L'atenció a la diversitat i a les diferències en la capacitat d'aprenentatge dels alumnes, proposant diverses mesures com: recuperacions, reforços, programes de diversificació, etc.
- Les estratègies d'animació a la lectura i el desenvolupament de l'expressió i comprensió oral i escrita en cadascuna de les matèries, en tots dos idiomes.
- Els criteris d'avaluació i titulació dels alumnes i de les alumnes, així com, els criteris per a avaluar la pràctica docent.
- Les activitats complementàries i extraescolars.
- Mecanismes de participació. El centre té com a màxim organisme de participació i presa de decisions amb el Consell Escolar i les seues comissions (convivència, cafeteria i menjador, permanent i coordinació pedagògica, econòmica..) El projecte hauria de seguir la mateixa estructura i jerarquia per a prendre decisions i resolucions que impliquen a la comunitat educativa.
- Reunions de Seguiment i avaluació.
- Participació en la resolució de conflictes.

Metodologia general i específica. La metodologia de la proposta d'intervenció educativa cal dir que es recolza en la formació competencial per ell es considera significatiu considerar tant per a desenvolupar les sessions l'informe sobre (Delors, 1996) *Aprendre a conèixer, a fer, a ser y a conviure*. També l'acció professional de (Bunk, 1994) sobre competències tècniques, metodològiques, i els continguts de competències en l'educació superior (Vila i Poblete, 2004) amb dades, conceptes, habilitats, comportaments, valors i formes d'organització.

La proposta metodològica és **flexible** perquè es considera indispensable conèixer les idees, els coneixements i l'experiència prèvia de l'alumnat en relació amb la temàtica del projecte. El nivell des d'on parteix el grup, durant la primera i segona avaluació resultarà clau per a ultimar la concepció de les diferents sessions de treball.

D'altra banda, s'estima fonamental respectar la **individualització del procés** d'ensenyament-aprenentatge, i relacionar aquesta circumstància amb els continguts previstos en la programació del mòdul, encara que existeixen uns mínims exigibles a totes i a tots. A més, és necessari considerar l'**enfocament holístic** de la proposta per a establir vincles entre la realitat social i l'entorn en el qual es troben, tenint en compte també la conceptualització del projecte com a iniciativa **glocal**, incidint en la capacitat de relacionar les experiències vitals i pròximes amb l'estructura del projecte, afavorint d'aquesta manera la construcció **d'aprenentatges significatius** per a l'alumnat. Amb l'objectiu d'aconseguir la seua implicació i participació des de la seua creativitat i **autonomia** durant les diferents fases del projecte.

Així mateix, resulta essencial promoure i practicar el **compromís** amb el grup per mitjà del diàleg, la reflexió i la cooperació amb els quals el projecte i l'alumnat i professorat s'enriqueix.

El **treball per grups o parelles** triat en moltes sessions, suposa un bon recurs per a experimentar i solucionar situacions similars a les que es trobaran en els seus respectius futurs professionals que a més simulen la realitat de grups de tècnics d'igualtat heterogenis.

La participació i l'activitat de l'alumnat (rellevant i significativa) seran necessàries per al dinamisme i la vivor d'aquest espai de trobada, tots els dijous de la tercera avaluació, en el qual es pretén crear una xarxa d'accions i contacte per a canviar una realitat concreta o almenys la seua percepció.

Un altre punt important del projecte consisteix a pensar i **reflexionar la pràctica** que s'estiga realitzant o promovent a cada sessió, situant-se en tot moment i identificant en quin punt del projecte es troben i quins poden ser els següents passos (aquest punt es pot situar al final de cada sessió i també desenvolupar-se com dic al cronograma els dimarts previs a les sessions de projecte) a manera de rutina de pensament grupal, establint procediments o patrons per a sistematitzar i que faciliten la culminació del projecte amb un **producte final coherent** (amb els coneixements i experiències del grup),

sinètic i holístic com és en aquest cas l'elaboració d'unes jornades i un dossier de projecte.

Sens dubte, cohesionar-se i adaptar-se com a grup adoptant una actitud objectiva i crítica que garantisca abordar els diferents problemes que puguen sorgir a les sessions de forma satisfactòria, serà un criteri de qualitat diferenciador per al projecte. Això està relacionat amb l'actitud investigadora (i d'investigació-acció) que es pretén refermar i aplicar per a entendre millor la realitat de la mobilitat amb perspectiva de gènere. A més, el projecte atén a una problemàtica global però ajustada a la realitat i entorn pròxim. A més, sols es consideraran apropiades les actituds que afavorisquen el treball en equip i **la promoció de la igualtat** de manera transversal al projecte.

Respecte a la **coordinació de l'equip docent i el grup** amb la resta de projectes de centre, la direcció així com el contacte amb iniciatives relacionades, per a crear una xarxa de sinergies que sumen i facen millor aquest projecte, resulta un element imprescindible per a intercanviar la informació que enriqueixca i millore la pràctica i el producte final del projecte. També una coordinació i divulgació positiva donarà moltes facilitats per a la continuïtat i escalabilitat del projecte els pròxims anys.

Proposta lingüística. La proposta plurilingüe haurà d'adaptar-se a la persona i a les seues diferències individuals, i reconèixer les potencialitats de cadascun i les seues necessitats específiques. Des d'aquest plantejament, es vetlarà pel respecte no solament a les necessitats de l'alumnat, sinó també als seus interessos, els seus desitjos i la seua aspiració a aconseguir un desenvolupament ple i integral que possibilita el màxim grau de capacitació lingüística durant la realització del projecte. Per exemple, amb la cerca d'informació en anglés o valencià incloent altres idiomes al projecte. Per tractar d'involucrar el plurilingüisme al màxim seria interessant la participació del professorat amb capacitació d'anglés o amb hores de docència en llengües estrangeres amb l'objectiu de desenvolupar el currículum de manera que es facilite, mitjançant la responsabilitat i l'autonomia de l'alumnat, l'aprenentatge i la competència plurilingüe en una societat caracteritzada per la seua dimensió cada vegada més intercultural incloent l'ús de les tecnologies d'informació i comunicació com a eina de comunicació.

Finalment, cal dir que la realitat i la implementació d'un projecte sempre serà molt més variada i complexa que la descripció que es puga fer ací, per això, s'hauran d'entendre

des del context de cada aula o cada centre les situacions diverses que faran singular i única aquesta proposta.

Estratègia de **disseminació i divulgació de resultats**. La creació de material rellevant per al centre i per l'entorn pròxim en matèria de mobilitat e inclusió pot abastarse, a banda de les jornades, dins de les bones pràctiques de la Setmana de la Mobilitat a l'àmbit europeu, que es celebra durant el mes de setembre. També aquesta iniciativa inclou premis i accions a valorar pel professorat encarregat del projecte i el centre.

Estratègies d'ensenyament i aprenentatge. Una de les possibles maneres de concretar el referit a la metodologia tindrà lloc amb l'elaboració de les activitats desenvolupades a les Fitxes que utilitzen les següents estratègies principalment:

- Realització de projectes/activitats de sensibilització que promoguen les estratègies per a la igualtat efectiva entre dones i homes.

- Exposicions orals
- Utilització eines basades en les TIC-TAC-TEPs
- Estudi de la realitat
- Glossari de conceptes
- Exercicis pràctics: relacionar teoria amb la pràctica
- Cerca i investigació complementària
- Sessions teòriques i preparatòries i sessions aplicades
- Treballs en grup
- Posades en comú i intercanvi d'opinions practicant l'escolta activa
- Contacte amb iniciatives i institucions
- Reflexió sobre la pràctica
- Disseny, elaboració i avaluació de jornades

Metodologia de les sessions del dimarts. Aquestes sessions tindran un doble objectiu, a banda de facilitar la realització de la sessió del dijous següent, principalment tindran la funció de fomentar la lectura i investigació sobre la mobilitat i la igualtat de gènere i també, la utilització de les TIC per a l'optimització de les accions del projecte, fomentant el treball col·laboratiu i creatiu.

Per al **foment de la lectura** es poden utilitzar els recursos que s'assenyalen a continuació:

- Lectura de capítols de llibres relacionats amb la matèria a tractar a cada moment, per a la seua anàlisi i ampliació, articles de premsa i d'articles científics especialitzats. Recomanacions en funció dels interessos de l'alumnat.
- Investigar projectes internacionals relacionats amb la mobilitat, el gènere, i l'educació per a estar actualitzats.

Pel que fa a l'ús de **les TIC-TAC-TEPs**, es pretén que estimulen l'aprenentatge mitjançant percepcions visuals, auditives o mixtes i faciliten algunes tasques en relació amb la gestió del projecte. Per aquest motiu els dimarts es resoldran dubtes respecte al seu ús.

- S'introdueixen a les sessions l'eina *Google Apps for Education (Gmail, Google Keep, Forms...)* També la APP *Trello* de gestió de projectes, *Padlet* per a facilitar treball instantani i en equip. *Canva* per al disseny de fitxes o dossier, pòsters i material de difusió. Les xarxes socials poden ser útils amb l'objectiu de contactar amb altres iniciatives i donar a conèixer les accions del projecte.

4.5 Fitxes de les sessions

El projecte es desenvoluparà durant 10 sessions de 110 minuts. A aquestes sessions es duran a terme les següents accions o activitats. Cadascuna emmarcada dins una fase del projecte. Ja s'ha dit que les sessions del projecte es recolzen en 10 sessions desenvolupades els dimarts a la tercera avaluació. A l'annex 0 es troben totes les fitxes desenvolupades de les sessions i a manera d'exemple a la figura 7 trobem la primera sessió i l'última (Figura 8) de la proposta d'intervenció.

GLOSSARI TERMES

1ª SESSIÓ-ESTUDI

RESULTATS D'APRENTATGE

- Caracteritza l'entorn d'intervenció des de la perspectiva de gènere, determinant les necessitats i demandes de la població destinatària i els factors que afecten la seua qualitat de vida
- Aplica estratègies per a informar i sensibilitzar sobre les mesures de conciliació en els diferents àmbits i contextos d'intervenció, adequant-les a diferents tipologies de persones, grups socials i col·lectius.

OBJECTIUS

- Adquirir conceptes i nomenclatura sobre mobilitat i gènere
- Investigar i basar el glossari del projecte en l'eina *Elitis The Urban Mobility Observatory*

DESENVOLUPAMENT

- Es presentarà a la classe un exemple de Glossari SUMP (Sustainable Urban Mobility Plan). Es parlarà de l'eina y la plataforma Elitis.
- Després s'introduirà l'objectiu d'aquesta sessió de creació d'un glossari subratllant el seu propòsit dins del projecte. A continuació, es treballarà per parelles durant 90 minuts reflexionant, definint i analitzant de 5 a 10 conceptes que es puguen aplicar al centre i/o municipi mitjançant Google Keep. Al finalitzar, cada parella exposarà els seus termes justificant-los i després de la posada en comú, es podran eliminar, modificar o complementar. En finalitzar es produeix un espai de reflexió circular d'uns 15 minuts per a afirmar conceptes i que s'identifique en quin punt del projecte estan i quins són els següents passos.

GRUPS-ORGANITZACIÓ

Es divideix la classe en parelles per a cercar els conceptes clau per al projecte.

RECURSOS- MATERIALS

Anta amb accés a internet per a consultar mitjançant ordinador, smartphone, etc.

DURACIÓ

Introducció: 15'
Activitat: 90'
Reflexió: 15'

TIC

SUMP Glossary of Terms
<https://www.elitis.org/glossary>
Google Keep

CRITERIS D'AVUACIÓ

- S'han identificat els factors de mobilitat que afecten la qualitat de vida de les persones i la relació d'aquesta amb la conciliació de la vida personal, familiar i laboral.
- S'han detectat els tipus de discriminació que pateixen les persones a l'àmbit de la mobilitat sostenible.
- Se ha adequat la informació sobre los diferentes recursos, espacios y tiempos a la diversidad de las personas, grupos sociales y colectivos.

TASQUES POSTERIORIS

Uns dels grups formats s'encarrega de transcriure al Dossier el Glossari creat.

TASQUES ANTERIORS

Definir el dossier en comú per a la entrega final

Figura 7. Fitxa 1a Sessió. Font: Elaboració pròpia

JORNADES

10ª SESSIÓ- FASE DIVULGACIÓ

JORNADA FEMINISMO SOSTENI BI LI TAT


QUAN?
 De 16:00 13 juny de 2019
 a 19:00
ON?
 Auditori del centre

INSCRIPCIÓ PREVIA. AFORA LIMITAT

EVENTO INTERGENERACIONAL

CONTACTE FEMOB@GMAIL.COM

COLABORACIÓ

La Cosecha
Valencia ACULL
Bicicletas para todas
Ajuntament Montcada
Dones feministes
Residencia Mayores
CEIP Vicente Blasco

PROGRAMA

16:00-16:15
Presentació Jornades i Projecte

16:15- 17:00
Mesa redona amb col·lectius

17:00-18:00
Proposta d'accions i futur

18:00-18:45
Dinàmiques i experiències vivencials de mobilitat i gènere amb els assistents

18:45-19:00
Signatura compromís col·lectiu amb el projecte

19:00- Berenar Sostenible

Figura 11 Exemple Pòster Jornades. Font Elaboració Pròpia

Figura 8. Fitxa 10a Sessió. Font: Elaboració pròpia

4.6 Atenció a la diversitat

La planificació, pel que fa a la diversitat està plasmada en els diferents graus organitzatius als centres educatius, que queden reflectits, tant en el Projecte Educatiu de Centre, com en el Projecte Curricular de Centre, en el Pla d'Acció Tutorial, en el Pla d'Orientació Acadèmica i Professional i en el Pla d'Atenció a la Diversitat. Amb caràcter específic en l'aula, amb les adaptacions curriculars, amb les Unitats didàctiques, amb les Programacions i amb les mesures i plans d'actuació que s'estimen oportuns. Més

concretament, els trets de diversitat d'un grup fan referència a les diferents motivacions, interessos, actituds i capacitats. A més es poden trobar altres tipus de diversitat relativa a les característiques personals de l'alumnat com són les dificultats sensorials, psicològiques o físiques.

El principi d'igualtat d'oportunitats exigeix que la metodologia haja de ser flexible i centrada en les necessitats per a, d'aquesta manera, realitzar les convenients adaptacions curriculars que podran incloure l'alteració d'alguns plantejaments que tinguen a veure amb el procés d'ensenyament-aprenentatge, les activitats, l'organització dels temps i espais o l'assignació de recursos del projecte de mobilitat i gènere.

En tot cas a aquesta proposta, es tindran en compte les directrius plantejades en la normativa vigent i finalment, destacar que l'atenció a la diversitat, tal com marca la normativa, no eximeix d'exigir a l'alumnat els criteris mínims d'avaluació i la necessitat d'aconseguir tots els Resultats d'Aprenentatge que marca el Reial decret del mòdul.

4.7 Activitats d'orientació i reforç per a la recuperació

Quan s'estime que no han sigut aconseguits els mínims previstos en algun dels moments del procés d'ensenyament-aprenentatge del projecte, i considerant el principi d'individualització, es durà a terme un especial seguiment de les persones en aquesta situació i així determinar quines són les dificultats i les possibles solucions per a aconseguir afermar aquestes capacitats. D'altra banda les accions del professorat per a donar suport i canalitzar a l'alumnat suspès al projecte tindran a veure amb:

- a) Una anàlisi exhaustiva de les sessions realitzades, així com dels seus treballs perquè l'alumne/a entenga allò que no ha aconseguit i quins aspectes necessita millorar.
- b) Un seguiment del seu treball autònom: ajudant en la seua planificació, resolent dubtes que a l'alumnat li sorgisquen durant aquest període.
- c) Posar en pràctica diferents exemples pràctics perquè l'alumne vaja practicant i familiaritzant-se amb aquells aspectes que s'esperen ser resolts.
- d) Partir dels seus coneixements previs, treballs realitzats durant el projecte perquè li servisquen de guia i suport per a acabar d'interioritzar, comprendre i aprendre allò que en la convocatòria ordinària no va aconseguir.

4.8 Educació en valors i actituds

Pel que fa a l'educació en valors i seguint el recollit en els acords de departament d'aquesta família professional, es destaquen tot un conjunt d'habilitats socials i també professionals: Actitud de respecte, habilitat de comunicació, capacitat d'autonomia. Capacitat de treball en equip o la disposició i l'habilitat per a col·laborar. Saber compartir amb els altres, mostrant-se tolerant amb els companys de treball i respectuós/a amb la diversitat d'idees i opinions. Afavorir la consecució del projecte de mobilitat i gènere facilitant la qualitat i, al mateix temps, la cohesió del grup. Responsabilitzar-se de les decisions que s'adopten en el grup i valorar les aportacions dels altres membres entre d'altres. Per la importància al projecte de les TIC, també es destaca la capacitat d'adaptació activa de l'alumnat a les noves situacions de treball derivades de les transformacions i canvis tecnològics i/o organitzatius. Per últim, l'acceptació de les normes (horaris, assistència regular, desenvolupament i acceptació de les regles de convivència) i la capacitat d'autocontrol emocional i tolerància a la frustració

4.9 Activitats extraescolars i complementàries

Es consideraran totes aquelles activitats sobrevingudes i que es consideren convenients per a la formació de l'alumnat a propòsit de les sessions programades al projecte d'intervenció (tallers, xarrades, exposicions, etc.). Pot ser clau també la col·laboració en activitats organitzades per altres mòduls i projectes que puguin ser susceptibles per a ser analitzades i incorporades a les sessions de la proposta d'intervenció.

4.10 Recursos

Segons A. Zabala (2002), el concepte de materials curriculars o materials de desenvolupament curricular inclou "tots aquells instruments i mitjans que proporcionen a l'educador pautes i criteris per a la presa de decisions, tant en la planificació com en la intervenció directa en el procés d'ensenyament/aprenentatge, i en la seua avaluació."

4.10.1 Recursos Humans

Internament; el professorat del mòdul Àmbits d'intervenció per a la igualtat i promoció de gènere. També cal ressenyar la connexió amb la resta de professorat encarregat de projectes al centre com el Projecte de Convivència, la Comissió d'Igualtat, els Projectes relacionats amb Diversitat. A més a més, es requereix contacte directe per a informar a la direcció del departament de Serveis Socioculturals i a la Comunitat i resta

de companys/es i a la Direcció i Cap d'estudis i Consell Escolar quan siga necessari. Hi ha recursos que es poden fer servir per a garantir la participació i fidelització de les persones al voltant del projecte. Per exemple la Comissió de menjador/cafeteria, Comissió de TIC del centre, amb les associacions comercials del municipi les operadores de transport que connecten amb el centre, etc. Per últim i més important comptar amb la implicació i participació de l'alumnat de PROMIG.

4.10.2 Didàctics i organitzatius

Els materials i instruments de la proposta s'encontren detallats a les fitxes de cada sessió (annex 0) però es destaquen els següents:

- Glossari de termes (exemple *Glossary of Terms*- Eltis veure Annex 4)
- Full de Ruta Mobilitat (Vegeu instrument *Urban Roadmap* a l'Annex 5)
- Anàlisi DAFO prenent com referència el text de (Capdevila, 2011)
- Desenvolupament enquesta de Mobilitat específica per al centre (Exemple enquesta EDUCABICI (Annex 6)
- Diari de la docent (Annex 7)
- Dossier del projecte on haurà una entrada al dossier corresponent a cada sessió dels dijous durant els quals es desenvolupe.
- Caixa Violeta, instrument de monitoratge i elaboració pròpia per al projecte
- Rúbrica d'avaluació doble (Exemple rubriques Annex 8)

Cal dir que s'aplicarà el principi de les 3 erres, per a reduir, reutilitzar i reciclar tot el material possible que es disposa al departament o a la resta de centre. A la fitxa de cada sessió es poden trobar els recursos concrets però ací s'anomenen alguns dels recursos didàctics i organitzatius que poden fer-se servir de manera habitual: Retoladors i pintures. Diferents tipus de paper i cartolines. Llibres de consulta. Fotocòpies. Material audiovisual (pel·lícules, música, documentals, entrevistes...). Notícies de premsa. Accés a internet. Articles de revistes/ científiques. Reportatges de mitjans de comunicació. Presentacions en diferents plataformes. Ordinadors/Aules d'informàtica o audiovisuals. Càmera i gravadora. Canó. Aules polivalents o saló d'actes per a acollir les accions o jornades.

4.10.3 Recursos econòmics

En primer lloc, s'ha de consultar el pressupost del departament per a la realització de jornades i l'elaboració de material. També es pot consultar a el/la Secretari/a del centre o encarregat de Tresoreria. En segon lloc, es troben a aquesta proposta dues possibilitats

d'obtenir pressupost; una subvenció específica per a projectes de mobilitat i la xarxa “Vlc Ciutat Educadora”, que subvenciona projectes relacionats amb els *ODS*'s, inclosió i educació. Per últim, seria interessant revisar cada any les accions promogudes per la Setmana de la Mobilitat (16 a 22 de setembre) i els premis o accions reconegudes amb pressupost o recursos de la GVA i premis des del Ministeri per a la Transició Ecològica, la Conselleria de Medi Ambient, Educació o des de la Comissió Europea.

4.10.4 Recursos TIC

Les principals aplicacions TIC utilitzades per a facilitar la didàctica del projecte fent ús de les tecnologies de la informació i comunicació s'han recopilat en la figura següent amb els seus noms i logotips. A cada fitxa de sessió també es troben especificats amb el seu ús i objectiu.

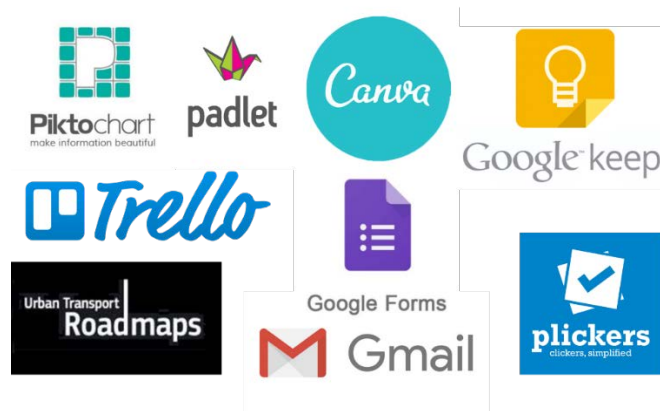


Figura 9. Propostes d'Aplicacions a utilitzar. Font: Elaboració pròpia

4.11 Monitoratge i avaluació

El referent a l'avaluació del projecte són els criteris d'avaluació que apareixen assenyalats en Reial decret 779/2013, d'11 d'octubre, pel qual s'estableix el títol de Tècnic Superior en Promoció d'Igualtat de Gènere i es fixen els seus ensenyaments mínims referits al mòdul d'Àmbits d'Intervenció per a la promoció de la igualtat.

Els criteris d'avaluació s'han redactat relacionant-se amb les competències bàsiques i resultats d'aprenentatge a l'annex 9 d'aquest treball. A continuació s'assenyalen aquells que són transversals a tots els continguts d'aprenentatge del projecte i s'adopten com a criteris: La utilització adequada del coneixement adquirit. Comprensió de les idees bàsiques. Creació de pròpies idees. Capacitat per a relacionar i vincular idees. Aprofundiment en les anàlisis realitzades, capacitat reflexiva. Investigació i cerca permanents. Fonamentació amb sentit i significativa. Crítica constructiva i argumentada.

Estil propi en les seues manifestacions (presentació, organització i expressió). Claredat en les exposicions públiques. Estructuració rica i coherent. Rigor en la citació de les fonts. Capacitat per al treball en equip. Contribució a crear un clima de comunicació, confiança i suport. Actitud de participació, col·laboració i cooperació. Assistència regular. Treball consensuat en la mesura que siga possible.

La utilització d'una varietat de procediments i instruments, incrementarà la qualitat del monitoratge i l'avaluació, a més, animant que l'alumnat aplique aquests procediments en la seua pròpia avaluació. En totes les sessions de la proposta de projecte estaran presents els tres tipus de continguts (conceptuals, procedimentals i actitudinals) avaluant-se a la part específica d'eixa sessió on també s'indiquen les competències a adquirir.

Instruments d'avaluació. Els procediments i instruments utilitzats principalment seran:

- Coavaluació conjunta docent i alumnat (rodes de reflexió al final de les sessions)
- Dossier de Projecte
- Observació
- Diari de classe de la docent i *Plickers*
- Rubriques (annex 8)
- Treball complementari per a les persones que no puguen assistir de manera regular
- Autoavaluació (de la docent)
- Avaluació de l'alumnat del projecte (annex 8)

Monitoratge. Es pretén valorar tot el procés de proposta de projecte per a evidenciar el desenvolupament i aprenentatge tant individual com grupal. Per aquest motiu l'avaluació ha de ser contínua, integradora i formativa, sense perdre de vista l'adquisició dels diferents Resultats d'Aprenentatge que l'alumnat ha d'aconseguir en finalitzar el mòdul i les competències professionals, personals i socials que han d'adquirir. El monitoratge de cada sessió es realitza de forma ràpida i senzilla mitjançant la plataforma *Plickers* i les targetes amb codis QR, sense necessitat què cada alumne/a tinga un mòbil, ordinador o tauleta al seu abast perquè representen les opcions de resposta per a avaluar i registrar la satisfacció respecte a la sessió de manera automàtica.

El/la docent serà l'encarregat/ada d'anar escanejant les targetes del grup i recopilar les dades des de *Plickers*. La recomanació per a fer-ho ràpid al final de cada sessió és la de no realitzar més de 4 qüestions i donar la possibilitat de respondre a:

- Satisfacció amb els continguts de la sessió (Targeta Sí/No)
- Satisfacció amb el procediment (Targeta Sí/No)
- Satisfacció amb el grup (Targeta Sí/No)
- Incidències/ Millores que voldria ampliar i compartir (Targeta Sí/no)

Aquesta tècnica, està directament relacionada amb el Resultat d'aprenentatge



RA5. Realitza activitats de control i seguiment de la intervenció en matèria d'igualtat, seleccionant instruments i indicadors per a comprovar l'efectivitat i l'impacte d'aquesta.

La proposta de monitoratge continua per a aquest projecte de Mobilitat i Gènere es diu “La Caixa Violeta” com una metàfora respecte a les caixes

*Figura 11. Logotip Caixa Violeta.
Font: Elaboració pròpia*

negres que al món del transport per exemple aeri o ferroviari recullen totes les dades significatives del recorregut i a la que es pot acudir per a indagar possibles incidències o conflictes durant i/o al final del projecte.

Finalment, respecte a la Caixa Violeta, cal dir que una de les accions que es poden proposar és tindre un punt visible al centre amb una caixa negra i violeta, de forma física per a introduir incidències i anotacions o propostes de millora respecte a la mobilitat amb perspectiva de gènere i de disseny universal al voltant del centre. A l'estil dels punts violetes a diferents institucions com edificis públics o esdeveniments.

La culminació del monitoratge es dura a terme al finalitzar el projecte i les jornades, desenvolupant preguntes amb aquesta App o una altra que tinga més flexibilitat per a contestar al voltant de la realització i utilitat, així com per proposar accions de futur per totes les persones involucrades de manera directa, alumnat i professorat de PROMIG, en concret.

4.12 Criteris de qualificació

Es qualificarà a l'alumnat sobre 10, sent aquesta nota del projecte, la corresponent a la qualificació de la tercera avaluació del mòdul Àmbits d'intervenció per a la promoció

de la igualtat. L'estimació percentual que s'estableix per a la qualificació del projecte o trimestral és:

- 10% de la qualificació final per a cada sessió
- Sent el 100% la mitja de les 20 sessions

La no assistència a qualsevol sessió es convalidarà amb l'entrega d'una fitxa d'activitat i reflexió similar a la realitzada a l'aula, optant a un 5% de la qualificació en lloc del 10% de cada sessió presencial.

Quan les sessions es desenvolupen en parelles o grups, la qualificació serà la mateixa per a tot el xicotet grup (si no existeixen conflictes a ressenyar que hagen de suposar un distintiu a la qualificació dels individus).

Per a poder avaluar d'aquesta manera a l'alumnat, caldrà assistir a un mínim del 80% de les sessions de manera presencial i obligatòriament (amb excepcions de causa major) a les dos últimes sessions (preparació de les jornades i assistència a les jornades).

Les faltes hauran de justificar-se oficialment i comunicar-les amb antelació, sempre que siga possible. La qualificació màxima de les persones que hagen de recuperar el projecte, podrà ser d'un 8. No obstant tot l'exposat anteriorment es tindran en compte els Acords del Departament, referent a la qualificació i a la convocatòria de Juny.

Presentació de fitxes per al dossier del projecte:

Es tindran en compte, a l'hora de la valoració dels treballs i proves escrites, que s'ajusten al sol·licitat, la presentació, la correcta utilització del llenguatge utilitzat i la redacció així com la creativitat i coherència amb el treball de la sessió. Tot treball ha de ser presentat en la data, hora, manera i lloc assenyalat. La presentació amb retard podrà afectar la nota d'aqueix treball. En aquest cas, la proposta és entregar la fitxa per al dossier des del dijous que es realitzen les activitats del projecte fins dimarts següent. D'aquesta manera es pot finalitzar i afegir-la al dossier amb les correccions del professorat (fetes el dimarts) per al pròxim dijous. El Dossier i com s'afegeix la informació de la sessió conta un 40% (del 10%) de la nota de la sessió. Els responsables de cada sessió són responsables d'eixe 40% de la nota de tota la classe a eixa sessió.

4.13 Resultats

S'ha de parlar en aquest punt del què s'espera i la previsibilitat dels resultats de la proposta de projecte d'intervenció: En primer lloc, aconseguir els objectius plantejats,

complint els requisits respecte als continguts, les competències, els resultats d'aprenentatge i segons els criteris d'avaluació del mòdul.

La viabilitat d'aquesta proposta ha de ser entesa com la definició de totes les parts del projecte, així com la seua coherència (fases, sessions, continguts, activitats, temporalització, etc.) per tal de possibilitar la seua escalabilitat i/o reproducció total o parcialment a diferents centres. Alguns resultats positius serien:

- Augment de la conscienciació i coneixement sobre la problemàtica mobilitat i esclatxa de gènere
- Creació d'una xarxa de persones i col·lectius implicats amb el projecte així com una comissió de mobilitat amb perspectiva de gènere
- Proposta d'accions per millorar la mobilitat i accessibilitat dels centres
- Inclusió de la sostenibilitat en el programa educatiu de l'escola i en el projecte ambiental al centre educatiu.
- Promoció de l'ús de les TIC augmentant el nivell de competència digital de l'alumnat
- Augment de la participació dels estudiants en la societat
- Transmissió d'una actitud positiva cap als valors de sostenibilitat

Els resultats d'aprenentatge i criteris d'avaluació del mòdul Àmbits d'intervenció per a la promoció de la igualtat poden trobar-se a l'annex 9.

4.14 Propostes de millora i implementació

Aquesta proposta, encara que està endinsada a un curs acadèmic i en concret a la tercera avaluació d'un mòdul del cicle PROMIG, tant per la seua naturalesa com per als temes que abasta podria continuar als pròxims cursos i obrir-se a la resta de cicles de la família SSC i més àmpliament a la resta de la comunitat educativa per disseminar, reproduir i ampliar el coneixement produït. Per exemple, utilitzant les comissions de convivència e igualtat, de sostenibilitat, les celebracions pedagògiques (vegeu exemple de celebracions pedagògiques a l'Annex 10) que du a terme el centre, aprofitant les activitats extraescolars i desplaçaments per crear conscienciació, les jornades d'acollida o els punts violetes de mobilitat amb bústies de suggeriments. El mes de setembre coincidint amb la setmana de la mobilitat europea es celebren gran quantitat d'accions, moltes d'elles interconnectades i visibilitzant el que es du a terme a tota Europa i que també es premia des de la Comunitat Valenciana (Vegeu annex 11).

Per últim, cal dir que la continuació i fidelització del projecte al centre serà vital per a la fructificació i millora d'aquest. Serà també diferenciador que el Dossier i les activitats d'aquest, no queden a un calaix del professorat responsable i de l'alumnat implicat i que s'intenten portar a la realitat del seu centre i comunitat algunes de les mesures estudiades i proposades, ja siga parlant amb el Consell Escolar, AMPA, Direcció i Comissions de Centre, com parlant també amb Conselleria i els representants d'aquesta família professional, és a dir, arribant a estaments més amples que afavoririen l'escalabilitat del projecte i la suma d'altres centres educatius o institucions.

5 CONCLUSIONS

“Cada lloc és, al mateix temps, objecte d'una raó global i d'una raó local que conviuen dialècticament” (Milton Santos, 2000)

Comtat i debatut, la invisibilitat i els pocs estudis al voltant de la mobilitat i de les dones dins de les ciutats i en concret als centres educatius de secundària i cicles formatius, ha produït barris, carrers, centres d'educació, transports i serveis inapropiats. En la majoria de casos, (exceptuant Viena i altres llocs puntuals) l'espai públic i la planificació dels transports es converteix de manera invisible per a la majoria en un escenari sistemàtic d'inequitat (subjectiva i objectiva) contra dones, xiquetes, majors i altres grups vulnerables.

D'altra banda, la mostra de persones que utilitzen una mobilitat sostenible, activa i a més amb perspectiva inclusiva als centres educatius (amb tota la seua amplitud i diversitat) mai suposa la majoria o una gran quantitat de persones. De fet, és cridaner en aquest cas, donat que la temàtica d'aquest treball va haver de repensar-se perquè no es va obtenir al centre educatiu objecte d'estudi, una mostra mínimament representativa la qual es moguera de manera activa i sostenible. A més, s'ha de tindre en compte la limitació de la mostra i la receptivitat o rebuig que pot trobar-se hui en dia amb el tema de la mobilitat sostenible (tristament temàtica massa polititzada i partidista a Espanya en contraposició de cultures nòrdiques on és un tema social i de responsabilitat comuna a tots els partits). A més, s'haurien de sumar els prejudicis que encara pot despertar la temàtica de gènere per a persones que no tenen coneixements suficients en matèria de realitat social i d'igualtat d'oportunitats, en concret a l'àmbit de la mobilitat. Proposar una intervenció que promou un canvi de mirada i comportament, pot ser difícil però les

oportunitats contraresten l'esforç. Des d'institucions com la Unió Europea i l'ONU ja s'està treballant en aquestes direccions fa temps. Ara des del rol de docents o membres de la comunitat educativa s'ha de fer realitat.

Per últim, no s'ha d'oblidar que el professorat ha de formar-se per preparar-se i preparar les noves generacions davant els nous reptes socials. El repte que proposa la realitat és que la mobilitat no ha de seguir sent tractada com a una qüestió que afecta a totes les persones d'igual manera. S'han de considerar variables com el gènere, raça, orientació sexual, edat, classe social i salut, que influeixen fortament la manera en què les persones viuen i es desplacen, la seua seguretat, drets i llibertat entre d'altres.

BIBLIOGRAFIA

- Ajzen, I. (1991). The theory of planned behavior. *Organizational behavior and human decision processes*, 50(2), 179-211.
- Alfaro, E. (2008). Mujer joven y deporte. *Revista de estudios de juventud*, (83), 119-141.
- Ayas, K., & Zeniuk, N. (2001). Project-Based Learning: Building Communities of Reflective Practitioners. *Management Learning*, 32(1), 61-76. <https://doi.org/10.1177/1350507601321005>.
- Barreiro, T. (2000). *Trabajos en grupo: hacia una coordinación facilitadora del grupo sano*. Noveduc Libros.
- Benjumeda Muñoz, F., & Romero Albadalejo, I. (2017). Ciudad Sostenible: un proyecto para integrar las materias científico-tecnológicas en Secundaria. *Revista Eureka Sobre Enseñanza Y Divulgación De Las Ciencias*, 14(3), pp. 621-636. Recuperado a partir de <https://revistas.uca.es/pre/index.php/eureka/article/view/3157>.
- Berdejo, D. (2012). Bikeability: un nuevo concepto de educación vial en las escuelas. *EmásF: Revista Digital de Educación Física*, 5, 6-19.
- Bisquerra, R. (2004). *Metodología de la investigación educativa*. Madrid: La Muralla.
- Blumenfeld P. C., Soloway E., Marx R. W., Krajcik J. S., Guzdial M., Palincsar A. (1991) Motivating Project-Based Learning: Sustaining the Doing, Supporting the Learning. *Educational Psychologist* 26(3&4), 369-398.
- Bujalance, S. G., & Royo-Naranjo, L. (2012). La perspectiva de género en el urbanismo. Una aproximación conceptual adaptada. Investigación y género, inseparables en el presente y en el futuro: IV Congreso Universitario Nacional " Investigación y Género": Sevilla, 21 y 22 de junio de 2012 (pp. 609-629).
- Bunk, G. (1994). La transmisión de las competencias en la formación y perfeccionamiento profesionales de la RFA. *Revista europea de formación profesional*, (1), 8-14.
- Capdevila, J. P. (2011). Óbito y resurrección del análisis DAFO. *Avanzada Científica*, 14(2), 1-11.
- Coll, C. (2013). El currículo escolar en el marco de la nueva ecología del aprendizaje. *Aula de innovación educativa*, 219 31-36.
- Conferència Mundial de les Nacions Unides de l'Any Internacional de la Dona. Ciutat de Mèxic, 19 de juny al 2 de juliol de 1975.

- Conferència Mundial del Decenni de les Nacions Unides per a la Dona: Igualtat, Desenvolupament i Pau . Copenhaguen, 14-30 juliol de 1980.
- Conferència Mundial per a l'examen i avaluació dels assoliments del Decenni de les Nacions Unides per a les dones: Igualtat, Dret i Pau. Nairobi, 1985
- Conferència Mundial de les Nacions Unides sobre les dones. , 1995
- Consejo Superior de Deportes (CSD). (2011). Los Hábitos Deportivos de la Población Escolar en España.
- Delors, J. (1996). Informe a la UNESCO de la Comissió Internacional sobre l'Educació per al Segle XXI. L'educació tanca un tresor, 34.
- Devís, J. D., & Valert, C. P. (1992). El ejercicio físico y la promoción de la salud en la infancia y la juventud. *Gaceta sanitaria*, 6(33), 263-268.
- Díaz, R., & Barrios, A. (2009). Educación expandida: la red como fuente de conocimientos.
- Eichler, M., (1998): *Non-Sexist Research Methods*. Boston: Allen and Unwin
- Falú, A. (2009). *Mujeres en la Ciudad, de violencias y derechos. Red Mujer y Hábitat de América Latina*, Santiago de Chile, Ediciones SUR, feminisme i l'ecologisme: ciutats i persones. Barcelona: Institut de Ciències Polítiques i Socials.
- Fernández, E. Et all, (2010). PAFIC: Guía para la promoción de la A. Físico-deportiva en chicas.
- Fraile, J. A. G., & Tobón, S. (2009). Gestión del currículum por competencias. Una aproximación desde el modelo sistémico complejo. *Cuadernos Unimetas*, (20), 19.
- García Aller,. M. Las ciudades que no amaban a las mujeres. (2018, 15 de julio). El independiente. Entrevista a Inés Novella.
- Jaeckel, M., & Van Geldermalsen, M. (2006). Gender equality and urban development: Building better communities for all. *Global Urban Development*, 2(1),1-7.
- Jones, B. F., Rasmussen, C. M., & Moffitt, M. C. (1997). Real-life problem solving: A collaborative approach to interdisciplinary learning. *American Psychological Association*.
- Kail, E. (2011). *Gender Implementation in Vienna – an overview*. Barcelona: Jornadas Estudios Urbanos género y feminismo: Teoría y Experiencias
- Khatta A.(2017) *Solution-based learning: Educating for solutions*. *Khyber Medical Univerisity ; °9(4):179-180*.

- Kilpatrick, W. (1921). Dangers and difficulties of the project method and how to overcome them: Introductory statement and definition of terms. *Teachers College Record*;22(4):283–8.
- Ley 51/2003, de 2 de diciembre, de Igualdad de Oportunidades, no Discriminación y Accesibilidad Universal de las Personas con Discapacidad (LIONDAU).
- Llei orgànica 2/2006, de 3 de maig, d'Educació. *Bulletí Oficial de l'Estat*, 106, de 04 de maig de 2006.
- Llei Orgànica 1/1990, de 3 d'octubre, d'Ordenació General del Sistema Educatiu. *Bulletí Oficial de l'Estat*, 238, de 4 d'octubre de 1990.
- Llei Orgànica 1/2004, de 28 de desembre, de Mesures de Protecció Integral contra la Violència de Gènere. *Bulletí Oficial de l'Estat*, 313, de 29 de desembre de 2004.
- Llei orgànica 2/2006, de 3 de maig, d'Educació. *Bulletí Oficial de l'Estat*, 106, de 4 de maig de 2006.
- Llei orgànica 3/2007, de 22 de març, per a la igualtat efectiva de dones i homes. *Butlletí Oficial de l'Estat*, 71, de 23 de març de 2007.
- Llei orgànica 8/2013, de 9 de desembre, per a la millora de la qualitat educativa. *Bulletí Oficial de l'Estat*, 295, de 10 de desembre de 2015.
- Llei orgànica d'Ordenació General del Sistema Educatiu (LOGSE, 1990)
- Lyons, G., & Urry, J. (2005). Travel time use in the information age. *Transportation Research Part A: Policy and Practice*, 39(2-3), 257-276.
- Martínez, P. (2014). El técnico superior en promoción de igualdad de género. Una titulación necesaria, <http://quadernsanimacio.net>, ISSN: 1698-4404.
- Miras, M., Onrubia, J., Solé, I., & Zabala, A. (2002). *El constructivismo en el aula*. Barcelona: Editorial Graó.
- Mokhtarian, P. L. (1990). A typology of relationships between telecommunications and transportation. *Transportation Research Part A: General*, 24(3), 231-242.
- Muñoz-Repiso, M., Murillo, F. J., Barrio, R., Briosco, M. J., Hernández, M. L., & Pérez-Albo, M. J. (2000). La mejora de la eficacia escolar: un estudio de casos. CIDE.
- Muñoz-Repiso, M., Murillo, F.J., Lucio-Villegas, M., Grañeras, M., Cerdán, J., Carmen, G., Alcalá, A., Arias, B., Ariza, A., Barrio, R., Briosco, M.J., Calonge, N., García-Romanillos, I., Gil, N., Gordo, J.L., Hernández, M.L., Ocaña, L., Pérez-Albo, M.J.

- y Villa, N. (2000). Sistema Educativo Español. Documento disponible en http://webcasus.usal.es/orgyprof/_private/Lecturas/Mariano/cide.pdf
- ONU (2014). Convención sobre los Derechos de las Personas con Discapacidad: Guía de formación. Naciones Unidas. Serie de capacitación profesional, 19, 7-23.
- ONCE Fundación. Accesibilidad Universal y diseño para todo. Junio de 2011. Impresión: Artes Gráficas Palermo. ISBN: 978-84-88934-47-5
- Ortiz Escalante, S. (2014). Espacio público, género e (in) seguridad. Jornadas Urbanismo y Género. Ciudades en Construcción. Perséfone. Ediciones electrónicas de la AEHM/UMA, 48-67.
- Pender, B., Currie, G., Delbosc, A., & Shiwakoti, N. (2014). Social media use during unplanned transit network disruptions: A review of literature. *Transport Reviews*, 34(4), 501-521.
- Piedra, J. Et all. (2014). *Coeducación física*. Editorial Académica Española. Proyecto longitudinal de intervención docente en Ed. Primaria. Retos. Nuevas tendencias en Educación Física, Deportes y Recreación, 23, 5-9.
- Redmond, L. S., & Mokhtarian, P. L. (2001). The positive utility of the commute: modeling ideal commute time and relative desired commute amount. *Transportation*, 28(2), 179-205.
- Reial decret 779/2013, d'11 d'octubre, pel qual s'estableix el títol de Tècnic Superior en Promoció d'Igualtat de Gènere i es fixen els seus ensenyaments mínims. *Bulletí Oficial de l'Estat*, 278, 20 de novembre de 2013.
- Reig, D. (2013). Los Jóvenes en la era de la hiperconectividad, Tendencias, claves y miradas. Fundación Encuentro, Fundación Telefónica,. ISBN 978-84-89019-40-9
- Reig, D., & Vilches, L. F. (2013). Los jóvenes en la era de la hiperconectividad: tendencias, claves y miradas. Fundación Telefónica.
- Rosenthal, E (2013, 29 juny). The End of Car Culture. *The New York Times*
- Salomon, I. (1986). Telecommunications and travel relationships: a review. *Transportation Research Part A: General*, 20(3), 223-238.
- Thomas J. W. (2000) A Review of Research on Project-Based learning. Los Angeles. The Autodesk Foundation.
- Tobón, S., y García, J.A. (2009). Estrategias didácticas para formar competencias. Lima: A.B. Representaciones generales.

- UNESCO (2015). Replantear la educación ¿Hacia un bien común mundial?. R Disponible en: <http://unesdoc.unesco.org/images/0023/002326/232697s.pdf>
- Unión Europea (2007). Competencias clave para el aprendizaje permanente: un Marco de Referencia Europeo. Luxemburgo: Comunidades Europeas. Disponible en: <http://www.mecd.gob.es/dctm/ministerio/educacion/mecu/movilidadeuropa/competenciasclave.pdf?documentId=0901e72b80685fb1>
- Vázquez, B., Fernández, E., Ferro, S., Learreta, B., & Viejo, J. (2000). Educación física y género. Instituto de la Mujer. Ministerio de Educación y Asuntos Sociales. Madrid: Gymnos.
- Vilches A., Gil D. (2016) La transición a la Sostenibilidad como objetivo urgente para la superación de la crisis sistémica actual. *Revista Eureka sobre Enseñanza y Divulgación de las Ciencias* 13 (2), 395-407. Recuperado de: <http://hdl.handle.net/10498/18296>
- Villa Sánchez, A.; Poblete, M. y otros (2007). *Aprendizaje Basado en Competencias*. Bilbao: Mensajero. 2ª edición
- Villar , F. (2019). *Mujer joven y actividad física* Madrid. Fundación MAPFRE.
- Zambrano, F. J. & Balladares, K. A. (2017). Sociedad del conocimiento y las TEPs. *INNOVA.Research Journal*, 2(10), 169-177.

WEBGRAFIA

- <http://documents.worldbank.org/curated/en/575221468278939280/Improving-accessibility-to-transportfor-People-with-Limited-Mobility-PLM-a-practical-guidance-note>
- www.camp-sump.interreg-med.eu
- www.u-mob.eu/es/
- <http://www.mobilityweek.eu/>
- Guía Integral para la Intervención de Espacios:
https://issuu.com/5destudio/docs/gipie_issuu_1
- <https://www.miteco.gob.es/es/ceneam/recursos/pag-web/programas-planes/movilidad2.aspx>
- www.turismohortanord.com

ANNEXES

LLISTAT D'ANNEXES

ANNEXE 0 Fitxes de les Sessions

ANNEXE 1 *Con Bici al Instituto*. Proyecto Pedagógico Secundaria

ANNEXE 2 Emissions segons el tipus de transport

ANNEXE 3 APPs Seguretat de les Dones

ANNEXE 4 *Glossary of Terms* Eltis

ANNEXE 5 *Roadmaps Tool* Eltis

ANNEXE 6 Exemple Enquesta Educabici

ANNEXE 7 Diari de la docent

ANNEXE 8 Exemple de Rubriques

ANNEXE 9 Resultats d'aprenentatge i criteris d'avaluació

ANNEXE 10 Celebracions pedagògiques

ANNEXE 11 Setmana Europea de la Mobilitat

ANNEXE 12 Enllaços d'interès

RESULTATS D'APRENTATGE

- Caracteritza l'entorn d'intervenció des de la perspectiva de gènere, determinant les necessitats i demandes de la població destinatària i els factors que afecten la seua qualitat de vida
- Aplica estratègies per a informar i sensibilitzar sobre les mesures de conciliació en els diferents àmbits i contextos d'intervenció, adequant-les a diferents tipologies de persones, grups socials i col·lectius.

DESENVOLUPAMENT

- Es presentarà a la classe un exemple de Glossari SUMP (Sustainable Urban Mobility Plan). Es parlarà de l'eina y la plataforma Eltis.
- Després s'introduirà l'objectiu d'aquesta sessió de creació d'un glossari subratllant el seu propòsit dins del projecte. A continuació, es treballarà per parelles durant 90 minuts reflexionant, definint i analitzant de 5 a 10 conceptes que es puguen aplicar al centre i/o municipi mitjançant Google Keep. Al finalitzar, cada parella exposarà els seus termes justificant-los i després de la posada en comú, es podran eliminar, modificar o complementar. En finalitzar es produeix un espai de reflexió circular d'uns 15 minuts per a afermar conceptes i que s'identifique en quin punt del projecte estan i quins són els següents passos.

RECURSOS- MATERIALS

Aula amb acces a internet per a consultar mitjançant ordinador, smartphone, etc.

DURACIÓ

Introducció: 15'
Activitat : 90'
Reflexió: 15'

TIC

SUMP Glossary of Terms
<https://www.eltis.org/glossary>
Google Keep

TASQUES POSTERIORES

Uns dels grups formats s'encarrega de transcribir al Dossier el Glossari creat.

TASQUES ANTERIORS

Definir el dossier en comú per a la entrega final

OBJECTIUS

- Adquirir conceptes i nomenclatura sobre mobilitat i gènere
- Investigar i basar el glossari del projecte en l'eina *Eltis The Urban Mobility Observatory*

GRUPS-ORGANITZACIÓ

Es divideix la classe en parelles per a cercar els conceptes clau per al projecte.

CRITERIS D'AVUACIÓ

- S'han identificat els factors de mobilitat que afecten la qualitat de vida de les persones i la relació d'aquesta amb la conciliació de la vida personal, familiar i laboral.
- S'han detectat els tipus de discriminació que pateixen les persones a l'àmbit de la mobilitat sostenible.
- Se ha adecuado la información sobre los diferentes recursos, espacios y tiempos a la diversidad de las personas, grupos sociales y colectivos.

RESULTATS D' APRENTATJJE

- Caracteritza l'entorn d'intervenció des de la perspectiva de gènere, determinant les necessitats i demandes de la població destinatària i els factors que afecten la seua qualitat de vida
- Dissenya estratègies per a la igualtat efectiva entre homes i dones analitzant recursos, serveis i accions amb perspectiva de gènere

DESENVOLUPAMENT

Es presentarà a la classe un exemple d'anàlisi DAFO. Després s'introduirà teòricament aquesta tècnica subratllant el seu propòsit dins del projecte i es donaran algunes orientacions relatives a cadascuna de les seues parts. A continuació, es treballarà en grup durant 45 minuts reflexionant, conversant, analitzant dades oficials del centre i/o municipi pensant en els tipus de bretxes que pot haver-hi darrere i escrivint-les mitjançant *Padlet*. Al finalitzar cada grup exposarà els seus resultats justificant-los amb dades i després de la posada en comú, es podran modificar o complementar els llistats als taulells de *Padlet*. La docent incidirà en la importància d'aquelles variables per a sustentar la bretxa de gènere i discriminació d'altres col·lectius.

En finalitzar es produeix un espai de reflexió circular d'uns 15 minuts per a afermar conceptes i que identifiquen en quin punt del projecte estan i quins són els següents passos.

RECURSOS- MATERIALS

Aula amb accés a internet per a consultar mitjançant ordinador, smartphone, etc. la realitat de la mobilitat del centre, web municipal etc.

DURACIÓ

Introducció: 15'
Activitat : 90'
Reflexió: 15'

TIC

Internet
Padlet

TASQUES POSTERIORES

Uns dels grups formats s'encarrega de transcriure al Dossier el anàlisi DAFO

OBJECTIUS

- Descriure les febleses, amenaces, forteses i oportunitats de la situació de mobilitat amb perspectiva de gènere
- Diagnosi mobilitat qualitatiu
- Fer-ho des de la mirada d'accessibilitat universal per a descriure la realitat del centre

GRUPS-ORGANITZACIÓ

Es divideix la classe en 4 grups segons la tècnica de formació de grups que millor funcione al grup, cadascun del 4 grups s'encarregarà d'un dels eixos d'anàlisi.

CRITERIS D'AVUACIÓ

El anàlisi DAFO es donarà per apte per al projecte si principalment:

- S'han identificat els factors de mobilitat que afecten la qualitat de vida de les persones i la relació d'aquesta amb la conciliació de la vida personal, familiar i laboral.
- S'han detectat els tipus de discriminació que pateixen les persones als diferents àmbits.
- S'ha identificat l'ús de recursos, espais i temps que utilitzen homes i dones.

RESULTATS D'APRENTATGE

- Caracteritza l'entorn d'intervenció des de la perspectiva de gènere, determinant les necessitats i demandes de la població destinatària i els factors que afecten la seua qualitat de vida
- Realitza activitats de control i seguiment de la intervenció en matèria d'igualtat, seleccionant instruments i indicadors per a comprovar l'efectivitat i l'impacte de la mateixa

DESENVOLUPAMENT

Es presentarà al grup de forma molt breu el recorregut que es va mapear amb punts d'interés amb anterioritat i els principis que han de regir el recorregut per al seu correcte transcurs. En la segona part de la sessió que durarà 1 hora i 40 minuts, es pretén que les persones del grup observen, caminen, reflexionen, compartisquen, qüestionen i reimaginem col·lectivament els llocs pel que es mouen, en els quals viuen, treballen, juguen.

En finalitzar es produeix un espai de reflexió d'uns 15 minuts per a escoltar a les persones sobre la seua experiència durant el passeig i que compartisquen amb dues o tres paraules el seu aprenentatge i emocions en realitzar-lo.

RECURSOS- MATERIALS

Mapes del recorregut i fulles per si és vol anotar alguna qüestió. Si s'aprova pels assistents és podria gravar amb gravadora la sessió per fer un resum més acurat del passeig. També cameres de fotografia per a representar de forma gràfica aspectes del passeig.

DURACIÓ

Introducció: 5'
Activitat : 100'
Reflexió: 15

TIC

App si es vol mapear recorregut telemàticament
www.janeswalk.org

TASQUES POSTERiors

Uns dels grups formats a la darrera sessió s'encarrega de transcriure al Dossier el recorregut amb mapes, fotos, anotacions, col·lectius implicats, etc.,

OBJECTIUS

- Fomentar la participació social i encoratjar el debat d'idees, vivències i experiències en l'entorn que afecten la qualitat de vida de les persones i de la comunitat.
- Explorar l'entorn i conèixer al veïnat i les seues diferents institucions i col·lectius, equipaments, recursos mediambientals així com descriure els usos de l'espai relacionats amb la mobilitat i la perspectiva de gènere.

GRUPS-ORGANITZACIÓ

Tots junts amb persones i/o col·lectius convidats.

CRITERIS D'AVAUACIÓ

- S'han identificat els factors de mobilitat que afecten la qualitat de vida de les persones i la relació d'aquesta amb la conciliació de la vida personal, familiar i laboral.
- S'han detectat els tipus de discriminació que pateixen les persones als diferents àmbits.
- S'han identificat protocols per a la comunicació i divulgació dels resultats.

RESULTATS D'APRENTATGE

- Caracteritza l'entorn d'intervenció des de la perspectiva de gènere, determinant les necessitats i demandes de la població destinatària i els factors que afecten la seua qualitat de vida
- Dissenya estratègies per a la igualtat efectiva entre homes i dones analitzant recursos, serveis i accions amb perspectiva de gènere
- Realitza activitats de control i seguiment de la intervenció en matèria d'igualtat, seleccionant instruments i indicadors per a comprovar l'efectivitat i l'impacte d'aquesta

DESENVOLUPAMENT

Es presentaran a la classe les principals variables que es volen estudiar (sociodemogràfiques, distàncies necessitats de mobilitat, etc.) i es determinarà el nombre de preguntes i durada de l'enquesta. A l'annexe 6 tenim un exemple. Es redactaran i consensuaran els ítems per grups. Previ a això, es crearà una adreça de Gmail per a elaborar l'enquesta i que servisca de contacte amb les persones i iniciatives externes al centre, es definirà el nom del projecte esbossant un possible logo mitjançant pluja d'idees. També de forma consensuada s'elaborarà un email d'informació sobre el projecte i una xicoteta definició a manera de capçalera de l'enquesta. Després d'això, es comprovarà el seu correcte funcionament i com a tasca personal es realitzarà i s'enviarà com a mínim a vint persones del centre (alumnat, professorat i resta de treballadors) i a un col·lectiu extern al centre perquè l'emplenen i coneguen el projecte. Cada persona triarà un i el compartirà amb la resta en una llista mitjançant l'aplicació Google Keep per a evitar repeticions. El període per tindre activa l'enquesta serà de 21 dies. **Recomanacions:** Aprobació prèvia de la direcció del centre per a recopilar dades, després de la redacció de l'enquesta requerir la supervisió del centre per a donar el vist-i plau de la mateixa.

RECURSOS- MATERIALS

Aula amb accés a internet per a desenvolupar l'enquesta mitjançant l'eina de *Google Forms*, la creació de cuenta de *Gmail* i llistat en *Google Keep* i si dona temps la creació d'un logo per al projecte.

DURACIÓ

Introducció: 15'
Activitat : 110'

TIC

Google forms per a l'enquesta
Google Keep
Gmail

TASQUES ANTERIORS

Treballar conceptes clau de les enquestes de mobilitat amb perspectiva de gènere. Selecció prèvia de variables a estudiar tenint en compte l'anàlisi DAFO i les troballes de la sessió durant el recorregut per l'entorn de l'IES.

TASQUES POSTERIORS

Uns dels grups formats a la darrera sessió s'encarrega de transcriure al Dossier l'enquesta i tasques relacionades

OBJECTIUS

- Desenvolupar enquesta, variables i ítems
- Obtindre informació i opinions sobre la temàtica objecte d'estudi
- Rebre retroalimentació del projecte
- Establir relacions i contacte amb l'entorn pròxim

GRUPS-ORGANITZACIÓ

Per confeccionar l'enquesta es dividirà la classe en 4 grups i a cada grup se li assignarà el mateix nombre d'ítems a redactar.

CRITERIS D'AVUACIÓ

- S'han identificat els factors de mobilitat que afecten la qualitat de vida de les persones i la relació d'aquesta amb la conciliació de la vida personal, familiar i laboral.
- S'han identificat criteris per a l'organització de la informació obtinguda sobre els recursos, serveis i accions existents.
- S'han detectat els tipus de discriminació que pateixen les persones als diferents àmbits.
- S'han emprat les tecnologies de la informació i la comunicació per a l'elaboració, presentació i difusió d'informes d'avaluació i memòries.

RESULTATS D'APRENTATGE

- Aplica estratègies per a informar i sensibilitzar sobre les mesures de conciliació en els diferents àmbits i contextos d'intervenció, adequant-les a diferents tipologies de persones, grups socials i col·lectius.
- Realitza activitats de control i seguiment de la intervenció en matèria d'igualtat, seleccionant instruments i indicadors per a comprovar l'efectivitat i l'impacte d'aquesta.

DESENVOLUPAMENT

Aquesta sessió consisteix a conèixer iniciatives pròximes i també internacionals relacionades amb la mobilitat sostenible i la perspectiva de gènere, també la perspectiva d'accessibilitat i inclusió universal. Es proposa el visionat del documental "Pedals de llibertat" de 17 minuts de durada que es troba en la següent adreça web vimeo.com/265161253. L'organització ha ensenyat a anar amb bici a més de 30 dones perquè puguen tindre autonomia i llibertat de moviment a València, una ciutat que no és la seua.

Després d'això es realitzarà una roda de reflexió d'uns 20 minuts per a compartir sensacions respecte al documental i aquest tipus d'iniciatives relacionades amb la interseccionalitat, fenomen pel qual cada individu pateix opressió o ostenta privilegi sobre la base de la seua pertinença a múltiples categories socials (Williams, 1989). Després de la reflexió s'aportarà un llistat de projectes i iniciatives relacionats amb la temàtica d'estudi, l'alumnat per parelles haurà d'investigar i recopilar les seues principals característiques (localització, responsables, objectius) a una fitxa al programa *Trello*, especialitzat en gestió de projectes.

Una de les propostes serà l'organització d'unes jornades sobre mobilitat i feminisme amb tota la informació del Dossier i explorada en el centre per a l'últim dia del projecte i com a culminació de l'assignatura.

RECURSOS- MATERIALS

Aula amb accés a internet i recursos audiovisuals per a visionar el documental.

DURACIÓ

Documental: 20'
Reflexió: 20'
Activitat : 80'

TIC

Trello
Vimeo

TASQUES ANTERIORS

Elaborar el llistat de projectes per a investigar

TASQUES POSTERIORS

Uns dels grups formats a la primera sessió s'encarregarà de unificar les fitxes de tot el grup a Trello i de transcribir-les al format del Dossier.

OBJECTIUS

- Fomentar la participació social i encoratjar el debat d'idees, vivències i experiències des de la perspectiva de gènere i la mobilitat
- Explorar i estudiar diferents institucions i col·lectius, recursos relacionats amb la temàtica
- Analitzar i discutir sobre l'interseccionalitat a la mobilitat

GRUPS-ORGANITZACIÓ

Gran grup

CRITERIS D'AVUACIÓ

- S'han identificat organismes relacionats amb la igualtat d'oportunitats.
- S'han identificat criteris per a l'organització de la informació obtinguda sobre els recursos, serveis i accions existents.
- S'ha valorat la importància de mantindre actualitzada la informació.
- S'ha valorat la importància dels valors que es desenvolupen a través de la realització de les cures per a la vida.
- S'ha argumentat la importància de tindre en compte la diversitat de les dones i de les seues necessitats.

RESULTATS D'APRENTATGE

- Evolució del concepte ciutadania en la teoria política.
- Objectius de Desenvolupament Sostenible 3 i 5.
- Ciutadania per al desenvolupament humà sostenible

En aquesta fitxa es planteja un treball grupal participatiu mitjançant una pluja d'idees, amb suport i guia per part del professorat, per a promoure la comprensió dels conceptes de ciutadania, participació i desenvolupament humà sostenible. A més, es realitzarà una perquisició en grup sobre organitzacions i moviments socials que treballen pel dret a la salut i l'equitat de gènere (ODS 3 i 5).

DESENVOLUPAMENT

L'Estructura de la sessió tindrà 4 parts principals:

1. Introducció a l'activitat per part del docent.
2. Dinàmica grupal: pluja d'idees per a la construcció en grup del concepte ciutadania
3. Dinàmica grupal: indagant en moviments socials

Tras dur a terme les activitats proposades que tenen una duració de 50 minuts, es realitzarà una reflexió comú sobre que pot aportar aquest projecte de mobilitat i gènere.

Relacionar també aquests ODSs amb el ODS 4 Educació de qualitat i l'ODS 11 Ciutats i Comunitats inclusives.

RECURSOS- MATERIALS

Ordinador d'aula, projector, internet, equip de so, ordinadors portàtils, pissarra o paperògraf, guix o retolador, fulls de paper blanc, bolígrafs.

DURACIÓ

70'

TIC

Equipo audiovisual

TASQUES ANTERIORS

Per al professorat preparar i estudiar material Farmamundi

TASQUES POSTERIORS

Unificar els resultats de les activitats i afegir al format del Dossier.

OBJECTIUS

- Conèixer els diferents significats del concepte ciutadania en diferents teories polítiques.
- Construir un concepte propi de ciutadania.
- Comprendre la importància d'aquest concepte per a l'èxit dels Objectius de Desenvolupament Sostenible.
- Investigar i conèixer alguns exemples de mobilització ciutadana en relació als ODS 3 i 5.



GRUPS-ORGANITZACIÓ



CRITERIS D'AVUACIÓ

- S'han identificat els factors que afecten la qualitat de vida de les persones i la relació d'aquesta amb la conciliació de la vida personal, familiar i laboral
- S'han identificat les necessitats derivades o relacionades amb la desigualtat entre homes i dones.
- S'ha valorat la importància de la incidència del biaix de gènere en la valoració de l'autonomia i dependència d'homes i dones.
- S'han emprat les tecnologies de la informació i la comunicació per a l'elaboració, presentació i difusió d'informes d'avaluació i memòries.

MATERIAL PROJECTE FARMAMUNDI

Actividad 1	Títol	Introducció a l'activitat
	Explicació	Introducció per a explicar la sessió i motivar el grup
	Rol de la persona facilitadora	Exposar els objectius, temps de duració i proposta general de la sessió
	Rol a proposar a l'alumnat	Generar un espai participatiu on totes les opinions són benvingudes

Actividad 2	Títol	Dinàmica grupal: pluja d'idees per a la construcció en grup del concepte ciutadania
	Explicació	Entre tots i totes es fa una pluja d'idees sobre el que significa la ciutadania, per a percebre què pensen els i les estudiants sobre el tema. Es va debatent i es construeix una definició col·lectiva sobre aquest tema
	Rol de la persona facilitadora	Anota les diferents idees que van sorgint i recull els elements que conformarien el concepte de ciutadania per al grup. Relaciona els elements aportats pel grup amb els "Models de ciutadania" del power point i completa la definició amb els elements del model de "Ciutadania global i crítica".
	Rol a proposar a l'alumnat	Treball grupal de construcció col·lectiva de coneixements

Actividad 3	Títol	Dinàmica grupal: indagant en moviments socials
	Explicació	Aquesta dinàmica es pot realitzar de forma individual o en xicotets grups, però s'aconseja sempre que siga possible el treball grupal. Es demana a cada grup una perquisició sobre moviments socials que treballen pel dret a la salut i l'equitat de gènere (alguns exemples disponibles en "Bibliografia i enllaços per a saber-ne més"). Després d'haver seleccionat la campanya, han d'investigar sobre ella i preparar una presentació d'aquesta a la resta de participants, de la forma més persuasiva possible, perquè també la secunden. És convenient que els grups recullen materials de la campanya i s'informen de les formes de participació en aquesta. Cada grup exposa i després s'inicia el debat
	Rol de la persona facilitadora	La persona dinamitzadora promou que es compartisquen les conclusions del debat, les estratègies proposades, els punts a favor i en contra de cadascuna; ajuda a visualitzar les possibilitats d'aplicació de les solucions proposades, i conclou aportant conceptes bàsics sobre gènere i salut
	Rol a proposar a l'alumnat	Treball grupal de recerca, anàlisi i debat. Identificar una causa social per la qual se senta empatia. Entrenar la capacitat expositiva i persuasiva

Taules d'activitats. Font: Farmamundi

RESULTATS D'APRENTATGE

- Caracteritza l'entorn d'intervenció des de la perspectiva de gènere, determinant les necessitats i demandes de la població destinatària i els factors que afecten la seva qualitat de vida
- Disseny estratègies per a la igualtat efectiva entre homes i dones analitzant recursos, serveis i accions amb perspectiva de gènere
- Aplica estratègies per a informar i sensibilitzar sobre les mesures de conciliació en els diferents àmbits i contextos d'intervenció, adequant-les a diferents tipologies de persones, grups socials i col·lectius

DESENVOLUPAMENT

Es dividirà la sessió en dues parts. En la primera es demanarà a l'alumnat que per parelles busquen en *Google Imatges* les següents 8 combinacions: “Dona amb-Bicicleta, Home amb Bicicleta” i *Women – Cycling /Men Cycling*, Dona caminant- Home caminant i Dona en un cotxe- Home en un cotxe.

Es poden explorar altres combinacions d'home/dona i aquests o altres maneres de moure's també en altres idiomes.

Després del visionat, capturar les imatges que els hagen cridat més l'atenció i generar una imatge a manera de collage amb almenys 8 fotos, 4 de dones i 4 d'homes. Al costat del *collage* cada persona fa una reflexió crítica d'un 200 paraules sobre els estereotips i masclisme sumat a l'invisibilització d'interseccionalitats.

La segona part de la sessió es dedicarà a la qüestió de la seguretat durant els desplaçaments. Es començarà amb la següent qüestió: *Qui de vosaltres heu sentit por al carrer? a qui us han seguit o importunat? tocat?* Després de la pregunta es pretén generar un espai de debat i respecte de la intimitat en tot moment. Després d'aproximadament mitja hora relacionant vivències i experiències amb conceptes de violència contra les dones i estereotips es mostraran iniciatives per a contrarestar aquesta xacra com per exemple: Taxi Dóna/ SafetyPin/ Blablacar només Dones, convidant a l'alumnat a investigar més eines d'aquest tipus. (Annexe x)

RECURSOS- MATERIALS

Aula amb accés a internet i ordinadors

DURACIÓ

Primera part: 60'
Vivències: 30'
Activitat Eines : 30'

TIC

APP's contra la violència
Google Imatges
Canva

TASQUES ANTERIORS

Elaborar llistat de projectes i eines per a investigar

TASQUES POSTERIORS

Uns dels grups formats a la primera sessió s'encarregarà d'unificar els collages de tot el grup i d'adjuntar-les al format del Dossier.

OBJECTIUS

- Analitzar amenaces i estereotips que pateixen les dones quan es mouen i ocupen l'espai públic
- Adonar-nos de la invisibilització d'altres sectors i col·lectius en el sector de la mobilitat
- Conèixer eines per a previndre aquestes situacions

GRUPS-ORGANITZACIÓ

Parelles i Gran Grup

CRITERIS D'AVUACIÓ

- S'han identificat els factors que afecten la qualitat de vida de les persones i la relació d'aquesta amb la conciliació de la vida personal, familiar i laboral
- S'han identificat les necessitats derivades o relacionades amb la desigualtat entre homes i dones.
- S'ha valorat la importància de la incidència del biaix de gènere en la valoració de l'autonomia i dependència d'homes i dones.
- S'han emprat les tecnologies de la informació i la comunicació per a l'elaboració, presentació i difusió d'informes d'avaluació i memòries.

RESULTATS D'APRENTATGE

- Caracteritza l'entorn d'intervenció des de la perspectiva de gènere, determinant les necessitats i demandes de la població destinatària i els factors que afecten la seva qualitat de vida
- Disseny estratègies per a la igualtat efectiva entre homes i dones analitzant recursos, serveis i accions amb perspectiva de gènere
- Realitza activitats de control i seguiment de la intervenció en matèria d'igualtat, seleccionant instruments i indicadors per a comprovar l'efectivitat i l'impacte d'aquesta.

DESENVOLUPAMENT

Durant la sessió es visualitzen els resultats de l'enquesta i mitjançant l'eina de full de ruta (Annexe 5) es prioritzen les accions en les diferents àrees segons les respostes dels participants.

Es proposen les accions i mesures mitjançant consens i escolta activa, el grup assegura que totes les accions complisquen amb els principis de perspectiva de gènere i accessibilitat universal. S'introdueix l'eina RoadMap a l'alumnat. Després es llisten i defineixen tots com a grup 5 propostes definitives a realitzar al centre i/o municipi per cada àrea estudiada i es transcriuran al full de ruta per al centre i afegir al Dossier del projecte. En finalitzar es produeix un espai en cercle de reflexió d'uns 15 minuts per a afermar conceptes i que s'identifiqui en quin punt del projecte estan i quins són els següents passos.

RECURSOS- MATERIALS

Aula amb accés a internet i pantalles visualitzar els resultats i anar omplint el full de ruta de forma digital

DURACIÓ

Resultats i Activitat
Full de ruta: 105'
Reflexió: 15

TIC

Google Forms
[RoadMap Urban Transport](http://www.urban-transport-roadmaps.eu/)
<http://www.urban-transport-roadmaps.eu/>

TAQUES ANTERIORS

El professorat haurà d'encarregar-se de tractar les dades i realitzar un filtrat i resum dels resultats. Facilitar la seua visualització per apartats de l'enquesta farà més lleugera aquesta part de la sessió per a l'alumnat i es podrà passar a la fase de proposta d'accions.

TASQUES POSTERIORS

Uns dels grups formats a la primera sessió s'encarregarà d'unificar les accions al full de ruta i d'adjuntar-les al format del Dossier.

OBJECTIUS

- Obtindre informació, opinions i retroalimentació
- Analitzar i reflexionar sobre els resultats
- Proposar 5 accions i/o mesures de millora per àrees d'intervenció en mobilitat

GRUPS-ORGANITZACIÓ

Gran grup

CRITERIS D'AVUACIÓ

- S'han identificat els factors que afecten la qualitat de vida de les persones i la relació d'aquesta amb la conciliació de la vida personal, familiar i laboral.
- S'han definit des de la perspectiva de gènere les necessitats en l'àmbit de la salut, l'educació, l'oci, la conciliació de vida personal i familiar, la mobilitat i la gestió de temps.
- S'han emprat les tecnologies de la informació i la comunicació per a l'elaboració, presentació i difusió d'informes d'avaluació i memòries.
- S'han identificat criteris per a l'organització de la informació obtinguda sobre els recursos, serveis i accions existents

RESULTATS D'APRENTATGE

- Dissenyar estratègies per a la igualtat efectiva entre homes i dones analitzant recursos, serveis i accions amb perspectiva de gènere
- Realitzar activitats de control i seguiment de la intervenció en matèria d'igualtat, seleccionant instruments i indicadors per a comprovar l'efectivitat i l'impacte d'aquesta.

DESENVOLUPAMENT

La preparació començarà plantejant objectius per a les jornades. Es decidiran les parts que tindran responsabilitat a eixos objectius i amb l'espai de temps i localització definits. Per grups es centraran en desenvolupar i liderar cadascuna de les parts encara que tot el grup ha de conèixer que s'està realitzant. Al final de cada sessió es posarà en comú el treball i fites aconseguides per cada grup. Es proposen les accions i mesures mitjançant consens i escolta activa, el grup assegura que totes les accions complisquen amb els principis de perspectiva de gènere i accessibilitat universal. El grup encarregat de parlar amb les convidades i participants contactarà amb la supervisió de la docent. S'enviaran mails de confirmació i recordatori. Es dissenyarà la dinàmica de les presentacions, mesa redona i activitats experimentals com exemples d'actuacions amb el consens de tot el grup.

RECURSOS- MATERIALS

Aula amb accés a internet i ordinadors
Cartolines, post-its
Telèfon

DURACIÓ

Dos sessions de 2
hores: 4h

TIC

Gmail
Padlet
Vimeo
Trello
Programes presentacions
Google Kepp

TAQUES ANTERIORS

Tindre visió de conjunt del projecte llegint el Dossier de la resta de sessions per a poder plasmar allò més rellevant a les jornades.

TASQUES POSTERIORS

Uns dels grups s'encarregarà d'unificar les accions de preparació de les jornades i d'adjuntar-les al format del Dossier.

OBJECTIUS

- Disseminar resultats del projecte
- Sensibilitzar i crear comunitat
- Obtindre informació, opinions i retroalimentació
- Avaluar el projecte i reflexionar sobre els resultats

GRUPS-ORGANITZACIÓ

Es dividiran en grups per organitzar cada punt del programa de les jornades i s'utilitzarà el gran grup per a posar en comú les decisions

CRITERIS D'AVUACIÓ

- S'han definit des de la perspectiva de gènere les necessitats en l'àmbit de la salut, l'educació, l'oci, la conciliació de vida personal i familiar, la mobilitat i la gestió de temps.
- S'han emprat les tecnologies de la informació i la comunicació per a l'elaboració, presentació i difusió d'informes d'avaluació i memòries.
- S'han identificat criteris per a l'organització de la informació obtinguda sobre els recursos, serveis i accions existents

JORNADA FEMINISMO SOSTENI BI LI TAT



QUAN?

De 16:00 13 junY de 2019

a 19:00

ON?

Auditori del centre

**INSCRIPCIÓ
PREVIA. AFORO
LIMITAT**

**EVENTO
INTERGENERACIONAL**

**CONTACTE
FEMOB@GMAIL.COM**

COLABORACIÓ

La Cosecha
València ACULL
Bicicletas para todas
Ajuntament Montcada
Dones feministes
Residencia Mayores
CEIP Vicente Blasco

PROGRAMA

16:00-16:15

Presentació Jornades i Projecte

16:15- 17:00

Mesa redona amb col·lectius

17:00-18:00

Proposta d'accions i futur

18:00-18:45

Dinàmiques i experiències vivencials de mobilitat i gènere amb els assistents

18:45-19:00

Signatura compromís col·lectius amb el projecte

19:00- Berenar Sostenible



La movilidad cotidiana

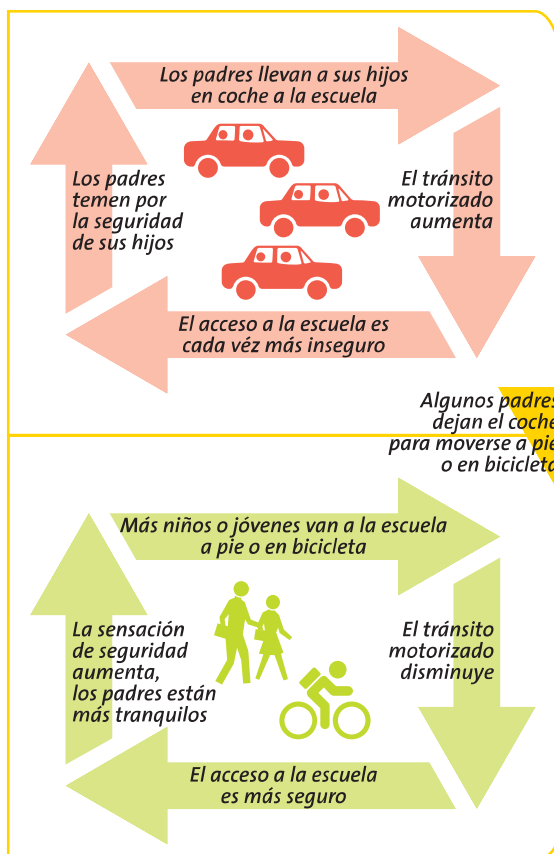
Los centros de formación son equipamientos generadores de movilidad. Es decir, en determinados momentos de cada día lectivo, centenares de personas se concentran en el entorno de las escuelas e institutos, ya sea para llevar a cabo sus actividades en dichos centros o para acompañar a los niños y jóvenes que estudian en ellos.

El medio de transporte escogido por cada persona influye de manera decisiva, por lo tanto, en las condiciones ambientales y de seguridad vial de los alrededores del centro, ya que una movilidad mayoritariamente basada en el vehículo a motor privado –automóviles y motocicletas– genera unos impactos muy distintos de si los hábitos de desplazamiento de una parte importante de la población escolar se basan en medios más sostenibles –a pie, en bicicleta o en transporte público colectivo.

Una movilidad en coche produce, además, una sensación de inseguridad mucho mayor, sobre todo por el hecho de que la concentración de vehículos suele coincidir con las prisas de sus conductores por llegar pronto al trabajo. De esta forma se pone en acción un círculo vicioso que conlleva que muchos padres no dejen que sus hijos se desplacen en bicicleta o a pie a la escuela por miedo al riesgo de accidente.



El círculo vicioso-virtuoso de la movilidad cotidiana



Romper este círculo vicioso es complejo, ya que requiere cambiar los hábitos de movilidad, principalmente de los padres. Modificar pautas de comportamiento es siempre la mayor dificultad a la hora de avanzar hacia un modelo de organización social más sostenible.

Además de ello, debe tenerse en cuenta que una vez que el automóvil ha invadido de forma mayoritaria un determinado espacio, retornar a una situación de partida sin coches o implantar un modelo de movilidad basado en el uso de medios de transporte sostenibles es muy difícil. Concienciar a las personas que se desplazan en coche de los impactos que produce su opción de transporte topa con factores como la falta de percepción del problema, la supuesta comodidad del vehículo privado frente al resto de alternativas o las prisas del momento. A ello se le suma muchas veces el hecho de que los responsables del espacio público tienen como prioridad la gestión del tráfico en lugar de la gestión de la movilidad global.






En este sentido, las autoridades municipales son uno de los primeros agentes que deben reciclar sus actitudes y sus políticas de actuación en materia de movilidad, y planificar la vía pública en función de las necesidades colectivas y no las de unos pocos.

ANNEXE 2 Emissions segons el tipus de transport

DESCUBRIENDO LA BICICLETA COMO MEDIO DE TRANSPORTE



Comparación de las emisiones entre medios de transporte

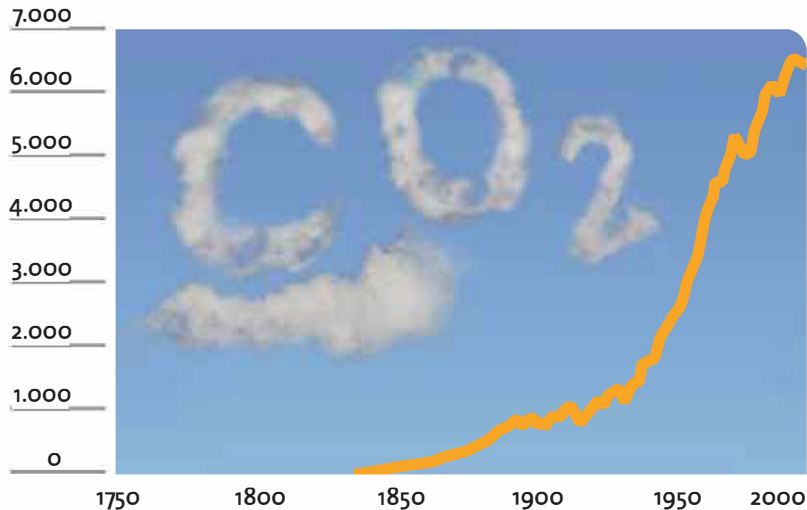
	 COCHE SIN CONVERTOR CATALÍTICO	 COCHE CON CONVERTOR CATALÍTICO	 AUTOBÚS	 FERROCARRIL	 BICICLETA
Consumo de energía primaria	100	100	30	34	0
Dióxido de carbono	100	100	29	30	0
Óxidos de nitrógeno	100	15	9	4	0
Hidrocarburos	100	15	8	2	0
Monóxido de carbono	100	15	2	1	0
Contaminación atmosférica total	100	15	9	3	0

(Base = 100 –coche–)

Fuente: "En bici, hacia ciudades sin malos humos". Comisión Europea.

Evolución del aumento de la concentración de CO₂ en la atmósfera (1750-2000)

Millones de toneladas



Fuente: El estado del mundo. Worldwatch Institute

Datos a recordar

El transporte emite cada año unos 6.000 millones de toneladas de CO₂, el principal gas de efecto invernadero. Un 85% de este volumen corresponde a los medios de desplazamiento rodados.

El motor de combustión interna de un coche genera unos 0,17 kg de CO₂ por cada kilómetro recorrido. La bicicleta no emite ningún gas.

ANNEXE 3 APPS Seguretat de les Dones



Presentació Mobilitat Sostenible i Gènere. Font: Elaboració Pròpia

ANNEXE 4 Glossary of Terms- Eltis

The Glossary provides brief explanations of specialist words, terms and abbreviations relating to the subject of sustainable urban mobility planning, including:

- a general definition and, where available, a specific definition relating to transport and mobility planning;
- an explanation of why the term is relevant to sustainable urban mobility planning; and
- references to sources, which are listed [here](#).

The selection of terms and drafting of definitions has been informed by a review of relevant reports, guidance documents and existing glossaries. The key reference is the publication “Guidelines - Developing and implementing a Sustainable Urban Mobility Plan”, European Commission (January 2014) and therefore this has not been identified as a source throughout the document.

The Glossary was prepared by Rupprecht Consult and reviewed by project partners in the context of the [CH4ALLENGE project](#).

GLOSSARY TERMS			
ALL	A	B	C
Accessibility	Accountability	Action plan	Active traffic management
Agglomeration (urban)	Appraisal	Assessment	Attitudinal or behavioural measure
Audit	Authority	Awareness campaign	Barrier
Baseline	Benchmarking	Capacity building	Certification
Citizen	Citizen advisory group (board)	Citizen jury	City Logistics
Co-modality	Collaboration	Community groups	Complementarity
Consultation	Cost Benefit Analysis (CBA)	Costs: internal & external costs	Credibility
Data	Decision making / Evidence-based decision-making	Delphi survey	Demand management
Diversity	Efficiency (energy and economic)	Engagement	Environment
Equality	Equity	Evaluation	Focus group
Functioning area	Future Search	Gender	Good practice example

ANNEXE 5 Roadmaps Tool Eltis

El projecte *Urban Transport Roadmaps* li proporciona una eina en línia per a ajudar a desenvolupar els primers escenaris per als seus Plans de mobilitat urbana sostenible (SUMP). L'estudi realitzat per *Urban Transport Roadmaps*, amb el suport de DG Move, proporciona una eina de suport web amb l'objectiu d'ajudar les ciutats europees a explorar les opcions de les diferents polítiques per al seu Pla de Mobilitat Urbana Sostenible. L'eina de suport a les polítiques està dirigida a les ciutats europees xicotetes i mitjanes que poden no tindre els recursos per a l'avaluació de les principals polítiques i el treball de modelatge.

Amb el seu enfocament simplificat, l'eina serveix com un primer pas per a les persones amb coneixements no especialitzats en mobilitat sostenible i li permetrà:

- Explorar i identificar mesures apropiades de política de transport sostenible;
- Quantificar el transport, l'impacte ambiental i econòmic d'aquestes mesures;
- Considere la preparació d'un pla (full de ruta) per a l'escenari regulador.

The screenshot shows the website for 'Urban Transport Roadmaps'. At the top left, the logo 'Urban Transport Roadmaps' is displayed. On the top right, there are navigation links for 'HOME', 'ACERCA DE', and 'CONTACTO', along with a language dropdown menu set to 'Español'. The main content area is divided into several sections:

- Introduction:** A paragraph in Spanish explaining that cities in Europe are vital centers of economic activity, innovation, and employment, but face challenges like congestion, air quality, noise, CO2 emissions, accidents, and urban expansion. It states that cities need to develop and implement coherent and challenging Sustainable Urban Mobility Plans (SUMPs).
- Icons:** A row of icons representing different modes of transport: a bus, a bicycle, a car, a train, a scooter, and a truck.
- Project Description:** A paragraph stating that the project provides an online tool to help develop the first scenarios for SUMP. It notes that the tool is simplified and serves as a first step for non-specialized users.
- Objectives:** A list of three bullet points: explore and identify appropriate sustainable transport measures; quantify transport, environmental, and economic impacts of these measures; and consider the preparation of a plan (roadmap) for the normative scenario.
- Call to Action:** A blue button labeled 'EJECUTAR ROADMAPS'.
- Introduction to the tool:** A section titled 'Introducción a la herramienta' with two bullet points: 'Guía de inicio rápido' and 'Seminarios de formación'. To the right is a small image of a bicycle rack.
- Project Reports (English only):** A section titled 'Los informes del proyecto (sólo Inglés)' with four bullet points: 'Presentaciones y documentos', 'Informe de las hojas de ruta (.pdf 1.8MB)', 'Guía detallada del usuario (.pdf 2.5MB)', and 'Conferencia final'. To the right is a small image of a train on tracks.
- Footer:** A link 'Saber más acerca del transporte urbano sostenible:' followed by the 'ELTIS' logo, which includes the text 'THE EUROPEAN MOBILITY PARTNER'.

ENQUESTA DE MOBILITAT ALS ALUMNES DEL CENTRE EDUCATIU:

Aquesta enquesta serveix per conèixer els hàbits de desplaçament dels alumnes que estudien en aquest centre, i les condicions dels recorreguts de casa al centre. Us demanem que respongueu les següents preguntes, marcant amb una creu les caselles corresponents a les respostes que cregueu oportunes, o contestant en el espais en blanc.

Si us plau, **RETORNEU L'ENQUESTA** al/a la mestre/a **ABANS DEL** _____

DADES PERSONALS

1. **Municipi de residència**.....

3. **Edat:**anys **Curs escolar:**.....

4. **Sexe** (encercla la resposta): M / F

5. **Tens bicicleta pròpia a casa?**

6. **Quants sou en total a casa?**

7. **Quantes bicicletes teniu?**

8. **Quants motos/cotxes teniu?**

AL CENTRE...

10. **Quina és la distància** aproximada de recorregut de casa a l'institut?.....km

11. **Quant temps** triges en fer el recorregut de casa a l'institut? minuts

10. **En quin mitjà de transport** et desplaces habitualment al centre?

MATÍ		TARDA	
Anada	Tornada	Anada	Tornada

A PEU

En **BICICLETA**

En **COTXE**

En **MOTO**

En **TRANSPORT PÚBLIC**

Altres (especificar):.....

11. Si vas a peu o en bicicleta, fas el camí sol/a o acompanyat/da?

Si vas en bicicleta.....

13. **Quina opinió** teniu del recorregut que fa?

Agradable	<input type="checkbox"/>	Molt agradable	<input type="checkbox"/>	Bastant agradable	<input type="checkbox"/>	Poc agradable
Seguretat	<input type="checkbox"/>	Molt segur	<input type="checkbox"/>	Bastant segur	<input type="checkbox"/>	Poc segur
Distància	<input type="checkbox"/>	Curt	<input type="checkbox"/>	Bastant curt	<input type="checkbox"/>	Llarg
Manteniment	<input type="checkbox"/>	Net	<input type="checkbox"/>	Bastant net	<input type="checkbox"/>	Brut

14. Marqueu els principals problemes del desplaçament:

- Caos circulatori a l'accés al centre escolar
- Elevada velocitat dels cotxes
- Comportament hostil dels conductors de cotxe
- Manca de places d'aparcament per la bicicleta
- Manca de seguretat en l'aparcament (per robatori o vandalisme)

- Vies ciclistes poc segures
- Manca de vies ciclistes segures
- Altres:.....

Si no vas en bicicleta....

15. Marca quins són els motius:

- | | |
|---|--|
| <input type="checkbox"/> Tardo massa temps | <input type="checkbox"/> Pendents massa pronunciades |
| <input type="checkbox"/> La distància és massa llarga | <input type="checkbox"/> Manca d'aparcament adequat |
| <input type="checkbox"/> Els pares no em deixen | <input type="checkbox"/> Por al robatori de la bicicleta |
| <input type="checkbox"/> És un recorregut perillós | <input type="checkbox"/> No sé anar en bicicleta |
| <input type="checkbox"/> Les vies que haig de creuar estan molt transitades | <input type="checkbox"/> No tinc bicicleta |
| <input type="checkbox"/> Condicions climatològiques | <input type="checkbox"/> No m'agrada |

Si poguessis escollir, en quin mitjà de transport et desplaçaries habitualment al centre

- A PEU sol
- En Bicicleta sol
- En patinet sol
- En cotxe/ moto
- Altres _____

- A PEU acompanyat
- En bicicleta acompanyat
- En patinet acompanyat
- En transport públic

16. Finalment, vols fer algun comentari o afegir informació complementària en relació a la mobilitat per anar a l'institut?

ANNEXE 7 Exemple de Diari de classe

DIARIO DE CLASE	
FECHA:	UF:
Nº SESIÓN:	ACTIVIDADES DE ENSEÑANZA APRENDIZAJE:
DESCRIPCIÓN DE LA SESIÓN	VALORACIÓN GENERAL DE LA SESIÓN
INDICADORES INDIVIDUALES	OBSERVACIONES
1. Asistencia y puntualidad.	
2. Innovación: tiene la mente abierta a nuevas perspectivas y lo demuestra haciendo propuestas creativas.	
3. Interés por el autoconocimiento	
4. Interés por mejorar las propias habilidades y destrezas.	

5. Interés por mejorar las actitudes.	
6. Interés por ampliar conocimientos.	
7. Implicación en los ejercicios y actividades diarias: creatividad, resolución de contingencias y propuesta de alternativas.	
8. Participación activa en el aula.	
9. Esfuerzo por usar un vocabulario cada vez más específico y preciso con respecto a los contenidos del módulo.	
10. Escucha activa en clase.	
11. Aportaciones significativas.	

INDICADORES GRUPALES	OBSERVACIONES
1. Respeto e interés hacia los demás compañeros/as y sus aportaciones.	
2. Capacidad de organización del trabajo. Planificar y evaluar planes, objetivos y recursos desde una visión global y compartiéndolo con sus compañeras.	
3. Responsabilidad. Se cumple con las tareas que se le asignan en el grupo.	
4. Trabajo en equipo. Se generan entornos de trabajo colaborativo, colabora, se implica y a veces toma la iniciativa	
5. Actitud cordial, amable y con actitud conciliadora y sensible ante los demás.	
6. Participación y colaboración en el trabajo en equipo, comunicación eficaz, flexibilidad, capacidad de adaptación y responsabilidad.	
7. Resolución de conflictos interpersonales de forma asertiva.	
8. Programación y conducción de las dinámicas grupales planteadas en clase.	

ANNEXO 8 EXEMPLE RUBRIQUES

CUESTIONARIO DE AUTOEVALUACIÓN DE LA PRÁCTICA DOCENTE

En cuanto a la Programación.	Valoración	Propuestas de mejora
- Tengo en cuenta las características de mis alumnos y la diversidad en el aula.		
- Establezco claramente los criterios de evaluación, generales del módulo y en concreto de cada actividad, y se los comunico por escrito a mis alumnos.		
- Me coordino con el resto del equipo educativo y con los profesores de mi Departamento.		
En cuanto a la metodología.		
- Las actividades que planteo son variadas, flexibles y adecuadas a las características de mis alumnos.		
- Hay un equilibrio entre actividades individuales, de grupo y de gran grupo.		
- Programo las actividades de refuerzo, de recuperación y de ampliación.		
- Compruebo que todos los alumnos siguen la marcha de la clase.		
En cuanto a los materiales.		
- Utilizo recursos y materiales didácticos adecuados.		
- Tengo en cuenta las características de mis alumnos y la diversidad en el aula a la hora de seleccionar los materiales.		
En cuanto a la motivación.		
- Propongo a mis alumnos un plan de trabajo y explico su finalidad antes de cada unidad.		
- Introduzco y contextualizo las actividades que vamos a realizar.		

- Parto de las experiencias de los alumnos al iniciar nuevos temas y utilizo un lenguaje claro y adaptado.		
- Explico la finalidad de los aprendizajes, su importancia, funcionalidad, aplicación real...		
- Les informo de los logros conseguidos, así como de las dificultades encontradas.		
cuanto al clima del aula.		
- Favorezco el cumplimiento de las normas de convivencia, especialmente el respeto hacia el profesor y entre los compañeros.		
- Programo actividades que favorezcan la afectividad y el buen clima en el grupo.		
- Favorezco la elaboración de normas de convivencia con la colaboración de todos.		
Resultados comparados con la evaluación anterior.		
- Observo si mis alumnos alcanzan los objetivos propuestos y asimilan los contenidos programados.		
- Oriento a mis alumnos cuando necesitan mejorar sus hábitos de estudio.		
- Mis alumnos participan más y mejor en la marcha de la clase.		
Comunicación con las familias (solo para el CFGM).		
- Requiero de las familias la información que preciso sobre sus hijos para poder ayudarles mejor.		
- Mantengo a las familias informadas sobre el progreso de los alumnos cuando la situación lo requiera.		

CUESTIONARIO PARA LOS ALUMNOS: SATISFACCIÓN ACTIVIDAD DOCENTE

MÓDULO:

PROFESORA:

Por favor, indique su grado de acuerdo según la siguiente escala de valoración:

1 (totalmente en desacuerdo) - 2 - 3 - 4- 5 (totalmente de acuerdo)

1	Las clases están bien preparadas	1	2	3	4	5
2	Las explicaciones de clase son claras	1	2	3	4	5
3	El profesor muestra el sentido, el por qué, de las cuestiones que se abordan en la asignatura	1	2	3	4	5
4	La bibliografía y otros materiales recomendados me han resultado útiles	1	2	3	4	5
5	El profesor consigue despertar el interés por la asignatura	1	2	3	4	5
6	Se fomenta la participación de los alumnos	1	2	3	4	5
7	El profesor utiliza adecuadamente los medios didácticos (audiovisuales, pizarra, de laboratorio, de campo, etc.) para facilitar el aprendizaje	1	2	3	4	5
8	Se muestra a los alumnos con claridad cuáles son los objetivos de la asignatura	1	2	3	4	5
9	El profesor comienza las clases con puntualidad	1	2	3	4	5
10	El profesor está disponible para atender las dudas sobre la asignatura	1	2	3	4	5
11	El profesor se muestra correcto en el trato con los alumnos	1	2	3	4	5
12	Los criterios de evaluación de la asignatura han sido bien explicados	1	2	3	4	5
13	Considero adecuados los criterios de evaluación	1	2	3	4	5
14	Este profesor me ha ayudado a aprender	1	2	3	4	5
15	La información de la web de la asignatura me ha resultado útil	1	2	3	4	5
16	Las horas de estudio y trabajo que hay que dedicar a esta asignatura se corresponden con los ECTS que tiene asignados	1	2	3	4	5
17	Con esta asignatura he aprendido cosas que considero valiosas para mi formación universitaria	1	2	3	4	5
18	El modo de impartir las clases de este profesor motiva la asistencia	1	2	3	4	5
19	Las actividades realizadas me han servido para mejorar mi preparación general en aspectos como, por ejemplo: expresión (oral y escrita), trabajo en equipo, uso de la información, capacidad crítica, etc.	1	2	3	4	5
20	Mi grado de satisfacción con la asignatura es alto	1	2	3	4	5

RA.1 Caracteriza el entorno de intervención desde la perspectiva de género, determinando las necesidades y demandas de la población destinataria y los factores que afectan a su calidad de vida:

Criterios de evaluación:

- a. Se han identificado los factores que afectan a la calidad de vida de las personas y la relación de ésta con la conciliación de la vida personal, familiar y laboral.
- b. Se han detectado los tipos de discriminación que sufren hombres y mujeres en los diferentes ámbitos
- c. Se han identificado las necesidades derivadas o relacionadas con la desigualdad entre hombres y mujeres.
- d. Se han definido el uso de los espacios y tiempos que utilizan hombres y mujeres en su vida cotidiana.
- e. Se han identificado las necesidades y demandas así como las causas de segregación entre hombres y mujeres en el espacio público, privado y doméstico.
- f. Se han definido, desde la perspectiva de género, las necesidades en los diferentes ámbitos de la población destinataria.
- g. Se ha valorado la importancia de la incidencia del sesgo de género en la valoración de la autonomía y dependencia de hombres y mujeres.

RA.2 Diseña estrategias para la igualdad efectiva entre hombres y mujeres analizando recursos, servicios y acciones con perspectiva de género:

Criterios de evaluación:

- a. Se han identificado organismos relacionados con la igualdad de oportunidades.
- b. Se ha interpretado el marco legal en materia de igualdad efectiva.
- c. Se han identificado los recursos, servicios y acciones que se ofrecen a la ciudadanía en un entorno de intervención tipo.
- d. Se ha identificado el uso de recursos, espacios y tiempos que utilizan hombres y mujeres.
- e. Se han identificado criterios para la organización de la información obtenida sobre los recursos, servicios y acciones existentes.
- f. Se ha interpretado las necesidades en las diferentes dimensiones de la salud desde la perspectiva de género.

- g. Se han establecido soportes de comunicación para dar a conocer los servicios, recursos y acciones del entorno de intervención.
- h. Se ha valorado la importancia de mantener actualizada la información.

RA 3 Organiza acciones para informar y sensibilizar sobre el trabajo no remunerado desarrollado por las mujeres en el ámbito doméstico, seleccionando estrategias y técnicas para la visibilización y el reconocimiento del valor de los ciudadanos para la vida.

Criterios de evaluación:

- a. Se han identificado las tareas y los tiempos dedicados al trabajo no remunerado dentro del ámbito doméstico.
- b. Se han establecido las repercusiones del trabajo no remunerado en el ámbito doméstico, a nivel personal y familiar y en estructura socioeconómica.
- c. Se han determinado las consecuencias del trabajo no remunerado para la calidad de vida de las mujeres que lo realizan.
- d. Se han caracterizado estrategias y técnicas para la visibilización y el reconocimiento del trabajo no remunerado.
- e. Se han seleccionado estrategias que potencian la corresponsabilidad de hombres y mujeres de los cuidados para la vida.
- f. Se ha valorado la importancia de los valores que se desarrollan a través de la realización de los cuidados para la vida.

RA4. Aplica estrategias para informar y sensibilizar sobre las medidas de conciliación en los diferentes ámbitos y contextos de intervención, adecuándolas a diferentes tipologías de personas, grupos sociales y colectivos.

Criterios de evaluación:

- a. se han definido desde la perspectiva de género las necesidades en el ámbito de la salud, la educación, el ocio, a conciliación de vida personal y familiar, la movilidad y la gestión de tiempos.
- b. Se han seleccionado los recursos para atender las necesidades de personas y colectivos.
- c. Se ha adecuado la información sobre los diferentes recursos, espacios y tiempos a la diversidad de las personas, grupos sociales y colectivos.
- d. Se han puesto en práctica acciones para el cambio de usos del tiempo de mujeres y hombres.
- e. Se ha argumentado la importancia de tener en cuenta la diversidad de las mujeres y de sus necesidades.

- f. Se han realizado actividades para informar y sensibilizar sobre medidas de conciliación.

RA5. Realiza actividades de control y seguimiento de la intervención en materia de igualdad, seleccionando instrumentos e indicadores para comprobar la efectividad y el impacto de la misma.

Criterios de evaluación:

- a. Se han identificado los diferentes momentos de la evaluación
- b. Se han seleccionado instrumentos para valorar la eficacia, eficiencia y efectividad de las acciones en materia de igualdad efectiva.
- c. Se han establecido criterios e indicadores para valorar el impacto de las intervenciones en materia de igualdad.
- d. Se han aplicado instrumentos para el seguimiento de las acciones desarrolladas.
- e. Se han identificado protocolos para la comunicación y divulgación de los resultados.
- f. Se han empleado las tecnologías de la información y la comunicación para la elaboración, presentación y difusión de informes de evaluación y memorias.
- g. Se han establecido los procedimientos generales para la gestión de la calidad de la intervención.

5.3. EVENTOS SIGNIFICATIVOS

Hay actividades relacionadas con la bicicleta que tienen gran tradición y mucha repercusión social y mediática. Los colegios pueden participar en ellas con distinto grado de implicación en función de los objetivos (del evento y del centro), la disponibilidad de tiempo de los docentes, el momento del curso escolar...

-SEMANA DE LA MOVILIDAD Y DÍA SIN COCHES (16 a 22 de septiembre): Es una semana de iniciativas (charlas, actividades en la calle, concentraciones en bicicleta) relacionadas con la movilidad sostenible. Todo culmina el 22 de septiembre **-DÍA SIN COCHES-** con medidas municipales para facilitar los desplazamientos de bicicletas y peatones: cierre de calles al tráfico motorizado, estreno de calles peatonales o carriles-bici, etc. Todo suele culminar con una gran marcha a pie y en bici de corte festivo y reivindicativo.

Los centros escolares comparten ideario con este evento: concienciación medioambiental, consumo responsable, civismo, mejora del entorno urbano y salud física y mental. Se puede colaborar en la organización de actividades, pintar pancartas del DÍA SIN COCHES, participar directamente en las salidas, etc.

Es buena idea terminar las clases un poco antes, acudir en bici o caminando a la Plaza del Ayuntamiento, portar las pancartas alusivas, organizar juegos, rifar una o más bicis (la Asociación de Madres y Padres de Alumn@s podría correr con los gastos) y finalizar el acto entregando un escrito (consensuado entre alumn@s y docentes o el ganador en el concurso de redacciones) al alcalde/sa. Seguro que resulta un acto concurrido, original y festivo.

-DÍA DE LA BICI: muchos ayuntamientos y asociaciones organizan este evento. Podemos colaborar en la logística, participar activamente...

-PRUEBAS CICLISTAS Y CICLOTURISTAS:: en todas las ciudades y muchos pueblos hay competiciones de este tipo. Los organizadores siempre agradecen colaboración: reparto de publicidad, colocación de vallas y cinta separadora, señalar el recorrido... Por supuesto, podemos animar a nuestro@s alumn@s a participar en la competición porque disfrutarán mucho con el ambiente y quedará un evento más animado y colorido.

-DÍA DEL ÁRBOL: adquiere una nueva dimensión si se realiza en bici. La implicación y motivación del alumnado, sobre todo del tercer ciclo (ya acostumbrados a estas salidas), suele ser mucho mayor.

-DÍA DEL MEDIO AMBIENTE: proponemos un monográfico en torno a la bicicleta y sus ventajas y beneficios: puntos de información repartidos por la localidad (calculadora de CO₂), murales monográficos, exposición, excursiones, charlas...

ANNEXE 11 Setmana Mobilitat Europea

El tema de este año: *¡Camina con nosotr@s!*

La llamada a la acción de la SEMANA EUROPEA DE LA MOVILIDAD en 2019 es *¡Camina con nosotr@s!* Este es el punto central del tema de este año. «Caminar y pedalear de forma segura», y resalta de manera especial un modo de transporte que suele infravalorarse: caminar.

Juntos, caminar e ir en bicicleta son los modos activos y resultan cruciales para el futuro de nuestras ciudades de cualquier tamaño en toda Europa. Hace 50 años solo se hacían desplazamientos a pie o en bicicleta si no era posible permitirse un coche. Ahora, las ciudades europeas ya no pueden permitirse depender en exceso de los automóviles. NOSOTR@S no podemos permitirnoslo.

La campaña de la SEMANA EUROPEA de la MOVILIDAD de 2019 anima a la gente a escoger modos de transporte activos o a combinar los desplazamientos a pie y en bicicleta con el transporte público. Además de la flexibilidad, caminar e ir en bicicleta ofrecen muchos otros beneficios, como la accesibilidad social y económica, la fiabilidad, la ausencia de emisiones y un impacto positivo sobre la salud. Lo más importante: las ciudades en las que predomina la movilidad activa se transforman.

Para garantizar todas estas ventajas, caminar e ir en bicicleta deben SER actividades seguras y deben PARECER seguras para todos. Las autoridades locales deberían ofrecer las infraestructuras viales adecuadas para que peatones y ciclistas no se sientan «usuarios vulnerables de las vías» y se les permita desplazarse con seguridad y sentirse seguros en nuestras ciudades. Más personas optarán por caminar o ir en bicicleta si la red vial dedica el espacio suficiente a peatones y ciclistas. A medida que las calles se vuelven seguras para estas actividades, las ciudades se volverán más inclusivas y ofrecerán mucho más espacio público accesible para todos, incluyendo niños pequeños y sus padres, ancianos, personas con movilidad reducida y personas con equipajes.

Invertir en una infraestructura segura y cómoda para los modos activos de transporte no es solo una inversión para los que se identifican como peatones o ciclistas, es una inversión para todos. Las personas se convierten en peatones cuando caminan hasta la parada de autobús, la estación de tren o su plaza de aparcamiento, cuando dan un paseo con amigos y familiares, cuando visitan una nueva ciudad o, sencillamente, cuando cruzan la calle para ir de compras o visitar a algún vecino. Una infraestructura segura y accesible es una inversión para la sociedad.

No debemos olvidar que TODOS somos responsables de garantizar el respeto y la seguridad de todos los usuarios de las vías.

Haga que en su ciudad puedan realizarse los desplazamientos a pie o en bicicleta... y consiga que su ciudad sea más habitable.

En 2019, *¡Camina con nosotr@s!*



Teléfono de información 012
www.gva.es



¿Qué se puede solicitar?

Nombre del trámite

Premios de la Semana Europea de la Movilidad Sostenible en la Comunitat Valenciana (III edición)

Objeto del trámite

El objeto de la III Edición de los Premios de la Semana Europea de la Movilidad Sostenible en la Comunitat Valenciana es promocionar medidas a favor de la movilidad sostenible por parte de entidades locales, empresas, instituciones, centros educativos, etc.

¿Quién puede iniciarlo?

Interesados / Solicitantes

A los premios de la categoría 1 se podrán presentar ayuntamientos; a los de la categoría 2 Instituciones, organizaciones sin ánimo de lucro, empresas y otras entidades; a los de la categoría 3 personas, entidades y asociaciones sin ánimo de lucro y a los de la categoría 4 alumnos/as matriculados/as en universidades sitas en la Comunidad Valenciana.

Se establecen las siguientes categorías y subcategorías:

1. Premios SEMcv para ayuntamientos. Se establecen tres subcategorías atendiendo al número de habitantes según la fuente más reciente del INE.
 - 1.a) Premios SEMcv para ayuntamientos de más de 50.000 habitantes.
 - 1.b) Premios SEMcv para ayuntamientos de 20.000 a 50.000 habitantes.
 - 1.c) Premios SEMcv para ayuntamientos de menos de 20.000 habitantes.

En la categoría de ayuntamientos se valorarán, entre otras, las siguientes acciones: planes, estrategias, estudios y programas de movilidad aprobados en consejo de gobierno municipal; medidas que mejoren las condiciones del caminar (como modo universal respecto a la seguridad, confort y disfrute del espacio público), implantación de calles o áreas peatonales; promover la accesibilidad universal en medidas de movilidad en la ciudad; actuaciones de fomento, que den preferencia y accesibilidad al transporte público; políticas de fomento de la bicicleta en general, pública y/o privada (como creación de un sistema público de alquiler de bicicletas, la construcción de carril bici, etc.); implantación de vehículos de bajas emisiones, híbridos o eléctricos, en el ámbito municipal o de las contratas del ayuntamiento; fomento del estacionamiento regulado o aparcamientos de disuasión con estaciones o paradas del transporte público; desarrollo de jornada sobre movilidad sostenible, campañas de concienciación y/o formación; medidas de mejora de la carga y descarga de mercancías; medidas de reducción de desplazamientos en vehículo privado (coche compartido o vehículos multiusuarios) a nivel municipal.

Enllaços de interès

- Iniciativa València Acull “Bicicletas que te hacen libre”
- https://cadenaser.com/emisora/2018/04/19/radio_valencia/1524147052_721612.html
- Col·lectiu Soterranya Torrent
- València Camina
- Colecamins
- Women in Transport
- *Guía de Elaboración de Proyectos de Torre Jussana*
<http://tjussana.cat/publicacions.php>
- *¿Cómo elaborar un proyecto?* de Ander-Egg y Aguilar “
<http://www.inau.gub.uy/biblioteca/elaboracion%20de%20proyecto.pdf>
- *Guía de Apoyo a Proyectos de La Caixa*
<https://obrasociallacaixa.org/documents/10280/387806/Gu%C3%ADa+de+apoyo+2016.pdf/3f90ff26-7c66-4c4c-9a90-4b599606d190>
- www.camp-sump.interreg-med.eu
- Eduroam: www.eduroam.org
- European Parking Associations: www.europeanparking.eu
- Google Maps Indoor: www.maps.google.com/help/maps/indoormaps/faqs.html
- WHITE PAPER Roadmap to a Single European Transport Area – Towards a competitive and resource efficient transport system.
- Women in Transport (European Union):
www.ec.europa.eu/transport/themes/social/women-transport_en
- www.amue.fr
- www.cenelec.eu
- www.cineca.it
- www.crue.org/SitePages/Universitic
- www.ec.europa.eu/digital-single-market/en/content/eus-spectrum-policy-framework
- www.ec.europa.eu/digital-single-market/en/content/going-mobile-satellite-services
- www.educause.edu
- www.eunis.org
- www.europeanparking.eu
- www.frame-online.eu
- www.redclara.net
- www.ucisa.ac.uk

Datos obtenidos a partir de la encuesta universitaria sobre buenas prácticas en movilidad sostenible y accesibilidad. Grupo de Trabajo Universidad y Movilidad. Comisión Sectorial de Calidad Ambiental, Desarrollo Sostenible y Prevención (C.A.D.E.P. año 2013)

- [Universitat Autònoma de Barcelona. Creación de la Unidad de Planificación y Gestión de la Movilidad.](#)
- [Universitat Autònoma de Barcelona. El Plan Estratégico de Accesibilidad de la UAB.](#)
- [Universitat Autònoma de Barcelona. Plan de Movilidad de la UAB, 2008-2014.](#)
- [Universidad Complutense de Madrid, Universidad Politécnica de Madrid, UNED. Plan de Movilidad Urbana Sostenible de la Ciudad Universitaria de Madrid \(PMUS-CUM\).](#)
- [Universitat de Barcelona. Planificación de la movilidad en el traslado de las facultades de Filosofía y de Geografía e Historia de la UB: medidas de sensibilización.](#)
- [Universidad de Cádiz. Plan Movilidad UCA.](#)
- [Universidad de Alcalá de Henares. Plan de movilidad y reordenación del campus externo de la UAH. \(NUEVA\)](#)
- [Universidad de Vigo. Plan de movilidad sostenible y seguridad vial. \(NUEVA\)](#)
- [Universidade da Coruña. Plan de movilidad y espacio público. \(NUEVA\)](#)

General

General

Movilidad

Colectivos

Infancia
jóvenes
Mayores
Mujeres
PMR
Turista

Gestión

Educación
Experiencias y BBPP
Formación y Estudios
Normativa
Planes y Estrategias
Sensibilización

Modos

Automovilista
Ciclista
Ciudadano a pie
Transporte público.
Transportista
VTP
VTUoP

Motivo

C.Escolar
Ocio
Trabajo

Movilidad urbana

Accesibilidad
Ciudad amable
PMUS
Procesos
Transporte urbano
Urbanismo

Tráfico y transporte

Economía
Empleo
Infraestructura
Medio y salud
Seguridad vial
TIC

Varios

Directorio

[Motivo](#) >

C.Escolar

Ver [ConBici al cole](#) [Universidad](#). [Infancia](#).

WEBS

- [Stars](#). [Ciudades Stars](#).
- [Stars Europe](#). Acreditación y Reconocimiento de Desplazamientos Sostenibles para Colegios

Caminando a la escuela.

Webs.

- [Camino escolar seguro \(DGT\)](#)
- [CaminoEscolar](#) y movilidad infantil.
- [Trazeo](#) (app)
- [IwalkToSchool](#).
- [WalkingSchoolBus](#)
- [WalkBikeToSchool](#)

Docs.

- [Movilidad e Infancia](#) (MAGRAMA) ** [I Seminario Movilidad e Infancia](#) (Valsain, 201211).
- [Diseño y Elaboración de Encuestas Locales de Movilidad Sostenible](#) (201204)
- Márquez, Verónica (CONAMA, 2010): [Plan de Movilidad Sostenible en el centro escolar](#) Ayuntamiento de Granada
- AEP: [La escuela y el medio ambiente](#).

Docs.

- Roman y Salis: [El camino escolar. Pasos hacia una autonomía infantil](#). Mº Fomento (2011106) (+)
- AEP (2019): [Caminando al cole](#). (pediatría).(±)
- Fernàndes, D. (2010). [La creación de itinerarios escolares seguros como método de innovación educativa y de mejora de la sostenibilidad local](#)
- [BID: caminos escolares](#) (banco iberoamericano de desarrollo, 201509)
- [Marco teórico del camino escolar](#) (201906) José Pérez.
- López, E. [Els camins escolars](#).
- [APPpedibus](#)
- [Movilidad escolar](#) (Melilla ConBici)
- [Paseando al cole](#). x Ruedas Redonda y CEIP Jorge Guillem

Tráfico en torno a las escuelas.

- [Edimburgo prohibirá los coches en las inmediaciones de 11 colegios](#) (Ciclosfera, 2014)
- Plataforma coles sin coches (Madrid, 2018) [NdP](#).

Ciudades (y escuelas) con iniciativas de Camino Escolar

Docs JJ
Historia
Publicaciones

zDdD

Mapa del sitio

- [Barcelona. El Camí Escolar](#) (\pm).
- Corella [Esc.](#)
- [Córdoba. fb](#) Camino al cole
- [Leganes. Stars](#) NdP,2014
- [Madrid. Stars](#). A clase en bici o andando. 2013
- Vitoria
- [Zaragoza, CEIP La jota](#) (fotos)
- [¿Por qué no debe usted llevar en coche a su hijo al cole?](#) (ABC, 20180201)

Experiencias. (Blog Camino Escolar)

- [Pozoblanco.](#)
- [Moriles](#)
- [EF+: Camino escolar.](#)
- [Camino Escolar.](#) (fb)
- [Paseando al cole.](#) Málaga.

Otros países e idiomas:

- [Walkbiketoschool](#)
- [Walkingschoolbus](#)
- [Thewalkingbus](#)
- [SafeRoutes.](#)
- [SafeRoutes to School.](#)

- [Tras la huella del camino escolar.](#) Segovia.
- Sintés, M^a (): [Caminos escolares: una herramienta para reconquistar la calle y la autonomía infantil.](#)
- NdP. [Al cole en bici](#)
- NdP. [Camí escolar, espai amic.](#) 20130913
- [Cami escolar, espai amic.](#) NdP,201609
- [Ruta al cole.](#) BSV. 2004
- [Los niños quieren recuperar la calle.](#) NdP.2009
- [School Chance.](#) SCHOOL mobility CHallenge in regioNal poliCiEs. Interreg-UE 2014-2020, [NdP, 2009.](#) Buenas prácticas escolares europeas en movilidad escolar.
- [Manifiesto al cole sin coches](#) (Madrid central 20181115).

Cuentos:

- [Muévete verde a la escuela](#)
- [Clara y su ciudad](#)
- [Camino a la escuela](#)

Vídeos

- [La Chanca camina sola.](#) Almeria (video contra el absentismo escolar)
- [Movilidad Arce](#) (Málaga y Corella)
- vídeo. [Ir andando al cole](#) (Cadena Ser, Pedibus Las Tablas, Madrid)
- [*Camino escolar](#) (Argentina)
- [Camino a la escuela.](#) (video)
- [* Pedalin tiene un plan](#) (video,2007)

twitter:

@evapuche8
@peatonesapata
@caminoescolar
@caminoescolarc0

Propuestas de José Emilio
(pepeinef79@gmail.com)

1. Concurso escolares: dibujo, redacción... sobre movilidad sostenible (SEM y STOP Accidentes9.
2. Parking Day (SEM).
3. Gymkana de la movilidad escolar (SEM).
4. Pedaladas mensuales.
5. UD en EF: "Muévete en bici".
6. UD Integrada MetroMinuto.
7. Proceso de participación de la infancia: cambiar la señal de "Prohibido jugar a la pelota" por "Juega respetando".
8. Investigación "Pedalea y Anda al COle" con la UGR (Palma está en este grupo).
9. Exposición y teatro "Caperucita camina sola".
10. Canción "Pedalear" para un vídeo.
11. Juego de la serpi

Subpáginas (2): [Experiencias](#) [Universidad](#)

Comentarios

No tienes permiso para añadir comentarios.